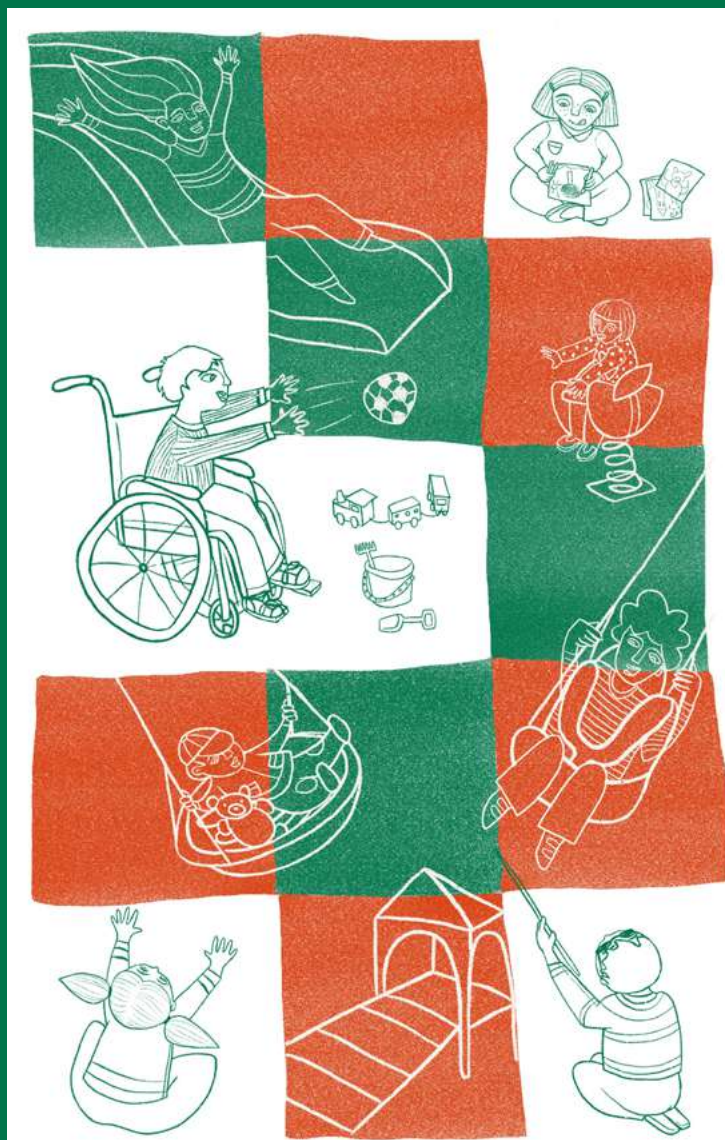


Propostes per crear espais de joc accessibles



Edita: Ecom

Gran Via de les Corts Catalanes, 562

pral. 2a. 08011 Barcelona

Tel.: 934 515 550

ecom@ecom.cat

www.ecom.cat

Data d'edició LF: 2024

Redacció i coordinació d'edició: Noelia Garberí (Ecom)

Adaptació a Lectura Fàcil: Ariadna Ureta i Laia Vidal

(Associació Lectura Fàcil)

Il·lustracions: Carol Bernabeu

Disseny i maquetació: Carme Guiral



Aquest document segueix les directrius internacionals de l'IFLA (International Federation of Library Associations and Institutions) i d'Inclusion Europe quant al llenguatge, el contingut i la forma, amb l'objectiu de facilitar-ne la comprensió.



Aquesta publicació està subjecte a llicències Creative Commons Reconocimiento-NoComercial-CompartirIgual 4.0 Internacional. Per veure una còpia d'aquesta llicència, visiteu https://creativecommons.org/licenses/by-nc-sa/4.0/deed.es_ES

SUMARI

1. Què és el joc?	4
2. Què és l'accessibilitat universal?	5
3. Què és el joc accessible?	6
4. En quin moment ens trobem?	7
5. Què és la cadena d'accessibilitat?	8
6. Com ha de ser l'espai i l'entrada a l'àrea de joc?	9
7. Com han de ser els elements de joc accessibles?	11
8. Com se senyalitzen els espais de joc accessibles?	27
9. Què són les zones d'estada?	30
10. Què és un espai de recolliment?	31
11. Joc accessible als patis escolars	32
12. Participació i treball amb altres entitats	33
13. Quins exemples de bones pràctiques existeixen?	34
14. Recursos	38
15. Normativa sobre accessibilitat i joc accessible	43

1. Què és el joc?

El joc és una activitat que es troba en totes les cultures.

Facilita la diversió, el desenvolupament i la relació entre els infants.

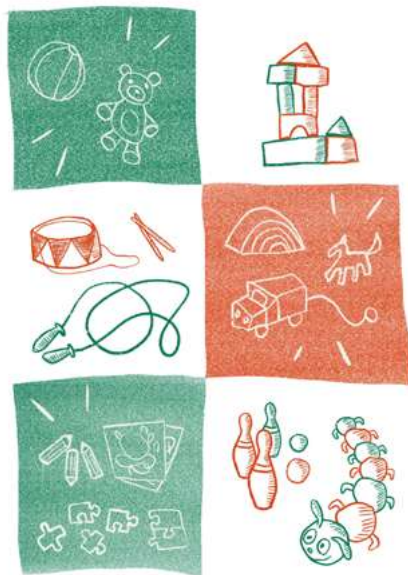
La **Convenció sobre els Drets de l'Infant** reconeix el dret al joc i a l'esbarjo, i defensa la igualtat d'oportunitats dels infants per participar en activitats culturals, artístiques, recreatives i de lleure.

La **Convenció sobre els Drets de les Persones amb Discapacitat** defensa el dret dels infants amb discapacitat per participar en les activitats que es fan dins i fora de l'escola.

Els espais de joc accessibles i inclusius de Catalunya garanteixen el dret al joc a tots els infants.

La **Convenció sobre els Drets de l'Infant** és un conjunt de drets i de normes per protegir els drets de tots els infants. La Convenció es va aprovar l'any 1989.

La **Convenció sobre els Drets de les Persones amb Discapacitat** és un conjunt de drets i de normes per protegir els drets de les persones amb discapacitat. La Convenció es va aprovar l'any 2006.



2. Què és l'accessibilitat universal?

L'accessibilitat universal són les característiques que tenen les coses, els llocs, els productes i els serveis que fan que tothom els pugui entendre i utilitzar de manera còmoda, autònoma i segura.

L'accessibilitat universal és un dret humà i hi ha un conjunt de lleis i normatives per aplicar-la al nostre dia a dia.

Dins l'accessibilitat universal, hi ha diferents tipus d'accessibilitat.

Per exemple:

- » Accessibilitat cognitiva.
Facilita la comprensió, la comunicació i la interacció de les persones.
- » Accessibilitat física.
Facilita que tothom pugui desplaçar-se, moure's i manipular els objectes de manera còmoda.
- » Accessibilitat sensorial.
Facilita la informació a través dels sentits.

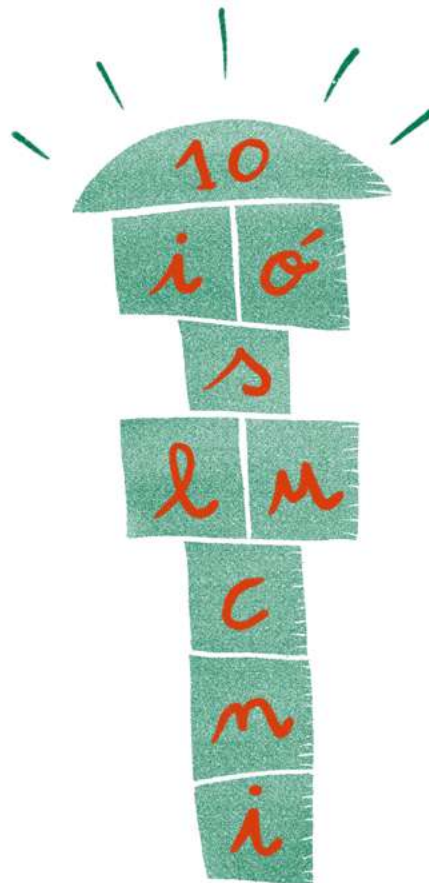


3. Què és el joc accessible?

El joc accessible és aquell que és comprensible i segur per a tothom i que permet que tots els infants hi puguin accedir i fer-lo servir.

El disseny dels espais de joc accessible també ha de tenir en compte les persones que acompanyen els infants.

Per tant, els jocs accessibles promouen un entorn inclusiu.

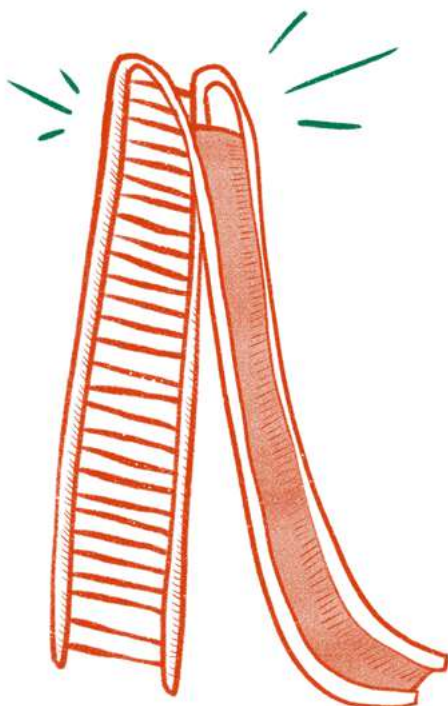


4. En quin moment ens trobem?

Actualment, hi ha diverses lleis que expliquen com han de ser les zones de joc accessible, però, sovint, ens trobem amb espais que no ho són. Per exemple: alguns elements de joc accessible s'han instal·lat en llocs on és molt difícil d'arribar.

Aquest document proposa algunes solucions que compleixen la normativa i, fins i tot, van més enllà. Són propostes que han plantejat persones i famílies partint de la seva experiència.

En l'apartat 15 d'aquest document pots consultar tota la normativa sobre accessibilitat.



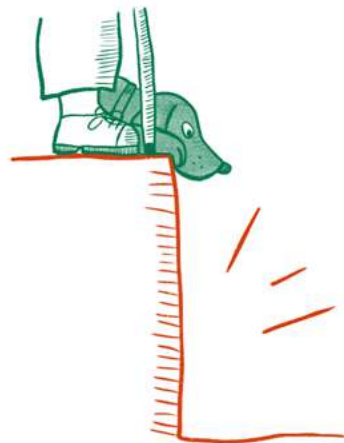
5. Què és la cadena d'accessibilitat?

La cadena d'accessibilitat és la possibilitat d'anar d'un lloc a un altre de manera còmoda, autònoma i segura.

Aquesta cadena es trenca quan ens trobem un element o una situació inaccessible durant l'itinerari. Per exemple: un transport no adaptat, un edifici sense senyalització, o un parc amb escales.

El camí fins a l'espai de joc ha de ser accessible:

- » L'itinerari ha de tenir una amplada mínima d'1,80 metres i una altura de 2,20 metres.
- » El recorregut ha de ser sense desnivells i amb pendents suaus, com indica la normativa.
- » El paviment ha de ser llis, antilliscant, amb **franges guia** o **línies de façana**, i **semàfors amb senyal acústic**.
- » Les àrees de joc dins dels parcs o jardins han de tenir el paviment amb una textura i uns colors diferents del paviment de l'entorn.



Les **franges guia** o encaminaments són paviments amb relleu que faciliten el desplaçament a les persones cegues o amb baixa visió.

Els **semàfors amb senyal acústic** avisen quan el semàfor està verd.

6. Com ha de ser l'espai i l'entrada a l'àrea de joc?

Entrada a l'àrea de joc

Com a mínim, una de les entrades a l'espai ha de ser accessible per a tothom.

En espais tancats, les portes han de tenir una amplada mínima d'1 metre.

Es recomanen portes de doble fulla d'1 metre d'amplada cadascuna.

Les portes s'han d'obrir i d'identificar fàcilment, de manera visual i tàctil.

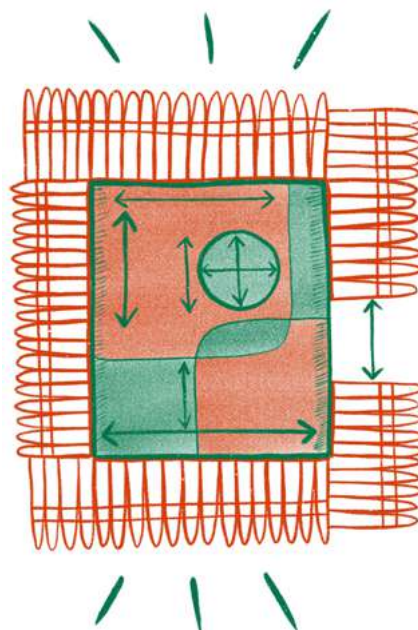
Espai de joc

L'espai de joc ha de ser comprensible i ha de ser fàcil orientar-s'hi.

S'hi ha d'arribar amb el suport d'una franja guia, una línia de façana o un paviment contrastat.

Quan es dissenya una àrea de joc, s'han de tenir en compte aquests 3 espais:

- » Àrea d'estada.
- » Àrea de joc dinàmic.
- » Àrea de joc tranquil.



Cada àrea ha d'estar en una zona diferent per garantir el benestar de tothom, sobretot, de persones amb discapacitat sensorial o trastorn de l'espectre autista que necessiten calma i poc soroll.

Per afavorir la inclusió de tots els infants, els elements de joc accessibles no poden estar separats de la resta.

Els espais de joc han de ser accessibles per als acompanyants, amb discapacitat o sense.

Hi ha d'haver un espai lliure d'obstacles d'1,5 metres de diàmetre entre els elements de joc accessibles per facilitar l'aproximació i la interacció de les persones que van amb cadira de rodes.

Seguretat a les àrees de joc

El paviment de l'àrea de joc d'elements com ara el gronxador ha de tenir un color o una textura diferent per identificar-lo fàcilment i prevenir accidents.

Però cal tenir en compte que l'excés de colors diferents pot ser un sobrestímul i incomodar algunes persones.

Els jocs amb altures superiors a 60 centímetres han de tenir un paviment de cautxú.

Les tirolines o els jocs de desplaçament es delimiten amb una franja podotàctil amb botons. Aquesta senyalització indica perill.

L'ús de materials resistents i fàcils de mantenir asseguraran l'accessibilitat del paviment i dels elements amb el pas del temps.

7. Com han de ser els elements de joc accessibles?

Els elements han de ser atractius i accessibles per a tots els infants i acompanyants, amb discapacitat o sense.

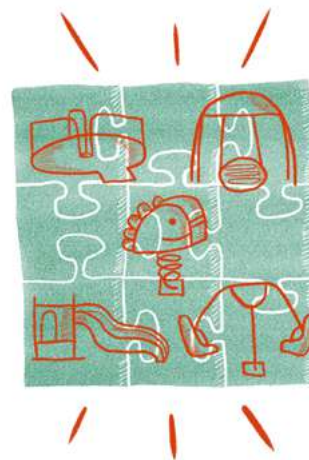
Algunes coses que cal tenir en compte són les següents:

Els elements situats a diferent nivell han de tenir una rampa **practicable** i l'espai ha de ser d'1,5 metres de diàmetre per facilitar l'apropament d'una cadira de rodes.

Les escales han de tenir **estesa**, **contrapetja** i passamans doble.

- » L'element de joc ha tenir prou espai per permetre que qualsevol persona s'hi apropi i hi interaccioni.
- » S'han d'oferir jocs sensorials per rebre la informació, almenys, a través de 2 sentits: tacte, oïda o vista.
- » Els cantells arrodonits eviten els cops i els accidents.

Com més varietat de dissenys hi hagi, més opcions tindran els infants per escollir i gaudir del joc.



Un espai **practicable** vol dir que es pot utilitzar de manera autònoma però no amb tota la comoditat.

L'**estesa** és la part horitzontal d'un graó on descansa el peu per pujar-hi o baixar-ne.

La **contrapetja** és la part vertical del graó que marca l'alçària. Les escales sense contrapetja no són accessibles.

Quins tipus de joc hi ha?

Hi ha jocs dinàmics i jocs estàtics.

Joc dinàmic

Són els jocs amb moviment.

Per exemple: tobogans, tirolines, gronxadors o jocs de molla.

Per evitar els cops i els accidents, els elements de joc dinàmic han d'estar ben senyalitzats i apartats de les zones de pas.

Es poden delimitar amb tanques, amb jardineres o amb d'altres elements que es puguin identificar fàcilment.

- » Jocs de molla.
 - Han de tenir un bon suport per mantenir l'equilibri i l'estabilitat.
 - Cal evitar els materials lliscants i que s'escalfen amb el sol.
 - Hi ha d'haver diferents opcions per agafar-s'hi.
 - Han de tenir algun tipus de subjecció per evitar les caigudes durant el moviment.



- » Balancins inclusius dobles, sense **transferència**.
 - Ha de tenir 2 rampes per poder-hi accedir amb el suport d'una persona adulta.
 - Ha de tenir baranes per mantenir l'equilibri i delimitadors de seguretat.
 - Ha d'estar ben subjectat per evitar els moviments i els canvis bruscos.

La **transferència** és el moviment que fa una persona per passar d'una cadira de rodes a un altre lloc. Per exemple: a un llit, a una altra cadira o a un balancí.



▲ Balancí a Can Batlló, a Barcelona.
Font: ECOM.



▲ Balancí inclusiu a Turó Park, a Barcelona.
Font: @PierreCaire.

» Tobogans.

- Les escales han de tenir una estesa, com a mínim, de 20 centímetres, una contrapetja i un passamans de doble alçària.
- Els tobogans en què cal enfilem-se han d'oferir diferents pendents i elements de diferents formes i mides per agafar-s'hi.
- Els tobogans amb rampa d'accés necessiten una barana fixa o mòbil per facilitar que els infants hi pugin. A la part superior, hi ha d'haver un replà sense inclinació d'1,5 metres per poder deixar-hi la cadira i fer la transferència.
- Al final del tobogan, la plataforma ha de ser plana per afavorir la frenada. El paviment d'arribada ha de ser tou.
- Cal evitar els materials que s'escalfen amb el sol i que produeixen descàrregues electroestàtiques perjudicials per a les pròtesis auditives.



◀ Tobogan amb espai de frenada al final, a Terrassa.

Foto: ECOM

Alguns infants amb discapacitat física necessiten més d'un adult per ajudar-los a baixar pel tobogan.

Hi ha tobogans més llargs que ajuden els infants a frenar quan arriben al final.

D'altres són més amples i permeten que l'infant i l'acompanyant baixin junts.

Els espais d'espera faciliten la inclusió i ajuden a evitar els conflictes entre els infants.

» Tobogans amb rodets.

Són elements amb poca pendent o sense.

Com que estan fets amb rodets, els infants amb mobilitat reduïda llisquen amb més facilitat.

Els adults poden acompanyar-los pel costat exterior.



▲ Tobogan de rodets amb espai d'espera.

Font: @ana_mourello.

» Taules amb rodets.

També es poden dir *roller table*, en anglès.

Han de tenir agafadors
i un espai per fer la transferència
de la cadira a la taula.

» Gronxadors on cal fer transferència.

Han de tenir elements de seguretat.
Hi ha diferents models de gronxador
segons el tipus de seient:

- Seient estàndard: millora l'equilibri i la coordinació dels infants sense lesions i que controlen el tronc.
- Cistella: permet recolzar les lumbar i les cervicals. També la fan servir els infants amb autisme per relaxar-se.
- Cadira: subjecta millor els infants i permet que recolzin les lumbar i les cervicals. Han de tenir un arnés per assegurar millor els infants.



▲ Gronxador amb arnés
a Can Batlló, a Barcelona
Foto: ECOM



▲ Gronxador doble
a Can Batlló, a Barcelona
Foto: ECOM



▲ Gronxador amb cistella.
Font: ASPACE



▲ Gronxador amb cadira.
Foto: Capgròs Comunicació

» Gronxadors on no cal fer transferència.

Han d'estar **homologats** pel fabricant segons les normes UNE.

- Només el poden utilitzar els infants que van amb cadira de rodes.
- L'accés al gronxador ha de ser a peu pla o través d'una rampa plegable.
- Ha de tenir baranes de seguretat.
- L'infant necessita l'acompanyament d'un adult.
- El moviment i la velocitat són limitats.
- Hi ha d'haver una zona de seguretat al voltant del gronxador.

Homologar una cosa vol dir confirmar que compleix les normes de seguretat.



▲ Gronxador per a cadira de rodes, a Villa Rodtegg, Suïssa.
Foto: ECOM



▲ Gronxador per a cadira de rodes al Parc de Can Robert, a Sitges.
Foto: Eix Diari

» Tirolines.

- Els infants han d'utilitzar la tirolina amb la màxima autonomia possible.
- L'arribada ha de ser a peu pla.
- El so de la tirolina ajudarà a seguir el seu moviment. Cal evitar els sons metàl·lics.
- El paviment de la tirolina ha de ser tàctil amb botonada. Serveix per indicar perill i evitar els cops i els accidents. També ha de tenir un color i una textura diferent a la resta.
- S'han d'oferir 2 models de cadira: un model estàndard i un model adaptat amb respalller, proteccions, arnés i agafadors.



◀ Tirolina.
Foto: ECOM

» Carrusels.

- Han d'oferir seients amb suport i baranes per agafar-s'hi i mantenir l'equilibri. Les baranes abatibles ofereixen més seguretat. Hi ha d'haver un espai d'accés per a cadires de rodes.
- Han de girar a poc a poc i tenir un fre per reduir el moviment en cas de girs més bruscos.
- S'han d'instal·lar arran de terra.



▲ Carrusel amb barres protectores a Villa Rodtegg, Suïssa.
Font: ECOM



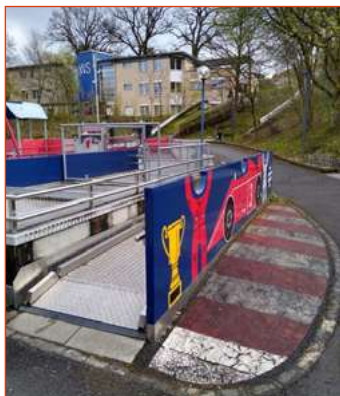
▲ Carrusel obert a Terrassa.
Font: ECOM

» Llits elàstics.

- Han de tenir una xarxa resistent amagada sota terra.
- Es pot accedir a peu pla o amb una rampa de cautxú.
- Han de ser estables.
- Les dimensions dels llits elàstics han de ser d'1,20 metres per 1,50 metres.

» Circuits sensorials.

- L'amplada del recorregut ha de permetre la circulació dels infants que es desplacen amb cadira de rodes.
- Els passamans a doble alçària afavoreixen l'equilibri i faciliten el moviment.
- Els circuits amb plaques mòbils han de tenir un moviment lleu i un espai entre plaques inferior a 2 centímetres.
- Cal l'acompanyament dels adults durant el recorregut.



▲ Recorregut de 3 plaques mòbils a Villa Rodtegg, Suïssa.
Foto: ECOM



▲ Recorregut amb espai per girar a Villa Rodtegg, Suïssa.
Foto: ECOM



▲ Camins sensorials a Villa Rodtegg, Suïssa.
Foto: ECOM



Joc estàtic

Són jocs sense moviment.

Per exemple: panells de joc, casetes, jocs amb so, sorrals.

» Panells de joc.

Són els jocs accessibles més coneguts.

Cal proposar nous models per fer-los atractius.

- S'han de col·locar a una alçària d'entre 40 i 120 centímetres.
Hi ha d'haver un espai lliure a sota del panell perquè una cadira de rodes s'hi pugui apropar.
- El joc visual i tàctil ha de ser senzill.
- S'han d'evitar les peces soltes.
- Les cordes de metall s'han de recobrir amb materials fàcils de netejar, com ara el plàstic.



▲ Jocs estàtics.

Foto: ECOM

- » Casetes o espais de joc simbòlic.
 - L'infant ha d'entrar a peu pla.
 - L'entrada ha de fer 1 metre d'amplada i tenir passamans.
 - Les rampes per accedir a la caseta han de tenir un sòcol de protecció.
 - S'han d'instal·lar proteccions als desnivells: baranes, agafadors, o d'altres.
 - Hi ha d'haver espai per seure, amb recolzament lumbar.
 - La caseta ha de tenir nanses per agafar-s'hi i mantenir l'equilibri.



▲ Caseta amb joc dinàmic i joc estàtic.
Font: Parques infantiles accesibles



▲ Caseta amb forma de tren.
Foto: Catàleg Proludic

- » Jocs sensorials i de so.
 - S'han d'instal·lar en un terra pla de cautxú o d'un material antilliscant.
 - Es recomanen els materials metàl·lics i rígids que facin vibració i siguin atractius per als infants amb discapacitat auditiva. Aquests materials no han d'enlluernar ni escalfar-se amb el sol.
 - Cal limitar el so per no molestar els altres infants, els adults o el veïnat.



▲ Joc de so.
Font: Adamcorp



▲ Joc de so.
Font: Adamcorp

- » Jocs de sorra o d'aigua.
 - S'han d'instal·lar en un terra pla de cautxú o d'un material antilliscant.
 - Els elements d'interacció s'han de col·locar a una alçària d'entre 40 i 85 centímetres.
 - Han de ser accessibles per als infants i per als adults que es desplacen amb cadira de rodes. Les taules de sorra i d'aigua han de tenir un espai inferior de 80 centímetres de profunditat i 70 centímetres d'alçària.
 - Es recomana instal·lar taules a diferents alçades.
 - Les instruccions han d'estar en Braille o alt relleu.
 - Cal cuidar i mantenir els itineraris accessibles per evitar les caigudes o les ensopegades.



▲ Joc d'aigua estàtic a Villa Rodtegg, Suïssa.
Foto: ECOM



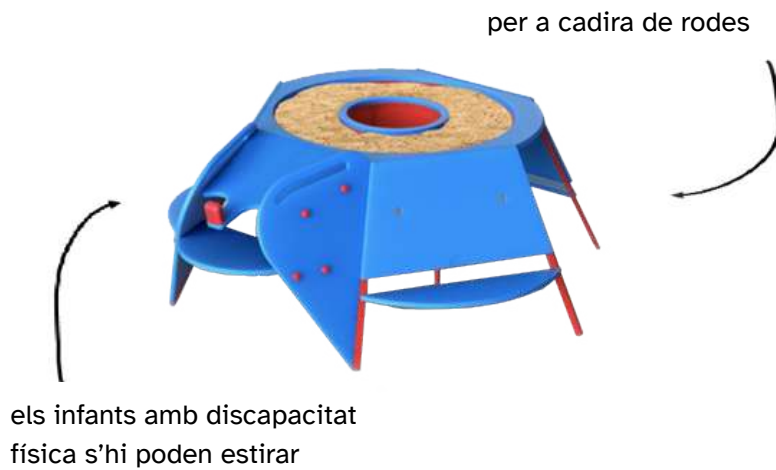
▲ Joc d'aigua dinàmic al centre comercial LUZ Shopping, a Cadis.
Font: Rocío Castaño @rociocastavel



▲ Sorral amb espai per apropar una cadira de rodes.
Foto: Ludbriko.hu



▲ Sorral amb espais d'apropament variats.
Foto: MagikMe Inclusive Playgrounds





Proximitat del joc

Per garantir el dret al joc a tots els infants cal que tothom pugui arribar fàcilment fins als espais de joc accessible.

Caminar entre 10 i 15 minuts fins a les àrees de joc
Es converteix en una activitat diària i quotidiana.

Manteniment de les àrees de joc accessible

A l'hora de crear els espais de joc s'ha de planificar com es farà el manteniment de la zona i dels elements de joc.

Cal tenir protocols d'actuació per fer un bon manteniment i garantir que els infants hi puguin jugar de manera autònoma i segura.

Suport al joc

Es pot valorar amb les famílies obrir un servei municipal de monitoratge per donar suport als infants mentre juguen i afavorir la seva inclusió.

8. Com se senyalitzen els espais de joc accessibles?

La distribució de l'espai i la senyalització ens ajudaran a orientar-nos i a comprendre on som i com funcionen els elements de joc.

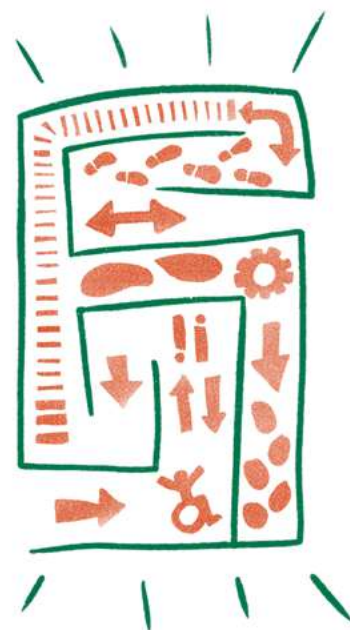
Podem senyalitzar l'espai amb sistemes com el **wayfinding**, els **pictogrames**, les fotografies o els colors.

Respecte a la senyalització, cal tenir en compte les normes i indicacions següents:

- » Cal senyalitzar els itineraris accessibles per arribar fins a l'espai de joc.
- » Cal informar i senyalitzar com és l'espai i on són les entrades accessibles. S'ha de fer amb pictogrames i amb un panell visual i tàctil.
- » Cal senyalitzar bé els encreuaments o altres zones dubtoses de l'itinerari.
- » La senyalització ha de ser clara i senzilla per evitar confusions o excés d'informació.
- » Es pot informar com funcionen els jocs a través dels pictogrames.

Wayfinding és un sistema que ens permet orientar-nos per carrers, edificis i equipaments. En anglès significa 'trobar el camí'.

Els **pictogrames** són símbols o dibuixos que representen una paraula o idea.



- » S'han d'utilitzar sistemes homologats d'avís en tots els jocs de lliscament.
Aquests jocs tenen materials plàstics i metàl·lics que poden produir descàrregues electroestàtiques, perjudicials per als infants amb pròtesis auditives.
- » Tots els jocs han de tenir un senyal vertical amb el nom o tipus de joc, l'edat dels infants que hi poden jugar i, si cal, les instruccions.
L'espai que envolta el joc ha tenir el paviment d'un color diferent, que contrasti amb la resta.
- » Cal senyalitzar els elements dissenyats per als infants amb discapacitat.
És una manera de prevenir un mal ús o un deteriorament dels elements.
- » Tots els elements de joc accessibles han d'estar homologats i complir la normativa.



▲ Senyalització sobre com funciona el joc.
Font: ECOM



▲ Senyalització de joc dissenyat per a infants amb discapacitat.
Font: Marie Pierre



▲ Senyalització de joc accessible.
Font: Ajuntament de Badajoz



▲ Senyalització de joc accessible.
Font: Ajuntament de Badajoz

9. Què són les zones d'estada?

Són espais de trobada on hi ha bancs, taules i pèrgoles. S'hi pot descansar, menjar i parlar amb altres persones. Cal disposar de zones d'ombra per prevenir els cops de calor durant l'estiu.

En alguns parcs, les zones d'estada permeten el pas de bicicletes i de persones que passegen el gos.

En aquestes zones cal tenir en compte les normes i indicacions següents:

- » Han d'estar ben comunicades amb l'espai de joc.
- » Hi ha d'haver espai per als gossos d'assistència. N'hi ha de 5 tipus: gos de servei, gos d'avís, gos d'autisme, gos senyal i gos pigall o guia.
- » Les zones d'estada han d'estar al mateix nivell que les zones de joc.

Facilita que els acompanyants puguin atendre els infants de l'espai de joc.

- » Les taules i les cadires han de ser **ergonòmiques** i s'han d'orientar cap a l'espai de joc. La profunditat, l'alçària i el respatllet del seient ha de ser 45 centímetres. S'han d'ubicar en zones d'ombra i, si cal, instal·lar-hi pèrgoles.
- » S'han de preveure espais per a l'estada i la transferència de persones que van amb cadira de rodes.
- » El paviment ha de ser llis i dur. La sorra compactada i els paviments de cautxú són accessible.



Un disseny **ergonòmic** s'adapta a les persones. Per exemple: quan seus en una cadira ergonòmica, estàs més còmode i prevens possibles dolors o malestars físics.

10. Què és un espai de recolliment?

És un espai més tranquil i sense sorolls.

Poden ser zones més fosques
o amb jocs sensorials i de calma.

Estan pensats per a les persones
amb hipersensibilitat o autisme.

Els espais de recolliment han de seguir
les normes i indicacions següents:

- » S'han de dissenyar per contribuir a la calma.
- » S'hi poden instal·lar hamaques
o altres elements que els infants puguin abraçar
i els transmetin calma.
- » Es pot valorar instal·lar un armari públic
per guardar-hi joguines sensorials:
sacs, mantes de pes, entre d'altres.
- » Els espais de recolliment han d'estar fora
de les zones de pas o dels jocs dinàmics.



11. Joc accessible als patis escolars

Hi ha patis escolars amb moltes barreres per als infants amb discapacitat.

En molts patis, el futbol és l'activitat principal i ocupa gairebé tot l'espai de joc.

Per aconseguir patis més accessibles, es poden seguir les indicacions següents:

- » S'han de repensar els espais i aplicar mesures per fer-los més accessibles.
- » És necessària la participació de tot l'alumnat a l'hora de dissenyar aquests espais.
- » Calen accions de sensibilització per mostrar les necessitats de tots els infants. Es poden utilitzar eines, com ara el documental *Quererla es crearla* o el curtmetratge *Jo Vull*.
- » És important que totes les famílies participin en les associacions de familiars d'alumnes. De vegades, la participació és complicada perquè les famílies han de pagar una quota.
- » Es pot convidar als infants amb discapacitat a participar en els consells escolars.
- » Es poden replicar i adaptar jocs d'altres indrets o països. Per exemple: els camins sensorials de Suïssa.



12. Participació i treball amb altres entitats

Un procés participatiu és un conjunt d'activitats i de trobades per debatre sobre un tema i recollir l'opinió de tothom.

La participació de tothom ajuda a sensibilitzar i a promoure la solidaritat.

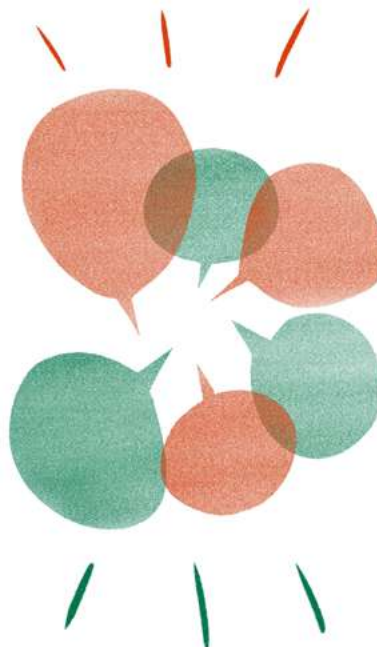
El treball conjunt entre entitats també és important per reivindicar millores quant al joc i l'accessibilitat.

La guia **Eina de cocreació d'espais lúdics amb infants i adolescents** de l'Institut Infància i Adolescència proposa tècniques perquè els infants participin en el disseny d'espais de joc accessibles.

És necessari que les entitats que representen els infants amb discapacitat també participin en aquest procés.

Identificar què tenen en comú tots els infants ajudarà a sensibilitzar la ciutadania.

Cal que les entitats destinin una part dels diners a crear àrees de joc accessibles i inclusives.



13. Quins exemples de bones pràctiques existeixen?

» Treball de la **Xarxa d'Accessibilitat i Vida Independent (XAVI)** i l'**Institut Municipal de Persones amb Discapacitat (IMPD)**.

Han impulsat les àrees de joc accessibles i inclusives.

La XAVI ha coordinat el treball i els coneixements de diferents entitats sobre el joc inclusiu i ha recollit tota la informació en diversos documents.

Per exemple, en el document **Recomanacions per a unes àrees de joc accessibles i inclusives**, que es va publicar l'any 2019, hi van col·laborar diferents entitats:

- Associació Catalana per a la Promoció de les Persones amb Sordesa (ACCAPS).
- Associació Amputats Sant Jordi (ASJ).
- Confederación Española de Personas con Discapacidad Física y Orgánica (COCEMFE).
- Associació Discapacitat Visual Catalunya: B1+B2+B3.
- Asociación para la Rehabilitación del Enfermo Psíquico (AREP).
- Dincat.
- Associació Docència 100%.
- Associació Dones No Estàndards.
- ECOM.
- Fundació Hospital Sant Pere Claver.
- JOCVIU.
- Associació «La Llar» de l'Afectat d'Esclerosi Múltiple.
- Organización Nacional de Ciegos Españoles (ONCE).
- Vocalia de Persones amb Discapacitat Funcional.
- Associació de Veïns de Sant Martí de Provençals.

» **Barcelona ciutat jugable. Concurs de projectes per crear 10 àrees de joc totalment accessibles.**

El jurat estava format per arquitectes, pedagogs, tècnics d'accessibilitat, persones usuàries de diferents entitats i la XAVI.

Per posar en marxa els projectes guanyadors es van fer diverses sessions participatives amb entitats d'infants amb discapacitat del territori.

» **Creació de la comissió de seguiment del Pla de millora de l'accessibilitat de les àrees de joc infantil a Terrassa.**

La comissió proposa accions per millorar l'accessibilitat dels parcs infantils de la ciutat i en fa un seguiment.

Tenen un inventari de totes les àrees de joc accessibles.

Per exemple: s'ha instal·lat un gronxador accessible per a cadires de rodes al Parc de Federica Montseny.

» **Parc Integra a la Garriga.**

Hi ha elements de joc per a infants amb diferents tipus de necessitat: un balancí, un joc amb diverses funcions, un element giratori, un gronxador, un panell i una molla.

L'empresa Happyludic va dissenyar i instal·lar l'àrea de joc accessible quan una mare ho va demanar a l'Ajuntament.

El parc es va fer famós amb la **campanya de sensibilització** que va organitzar l'empresa.

Hi va participar l'humorista Peyu.

Un **concurso** és un procés en què diferents entitats o empreses presenten un projecte per cobrir una necessitat. L'entitat que ofereix el concurs escull la que considera millor.



» **Altres iniciatives i exemples de bones pràctiques:**

- **Associacions Federades de Famílies d'Alumnes de Catalunya per l'educació inclusiva (AFFAC).**
- **Associació pel Lleure Adaptat a Tarragona (ALLA).**
- **Associació Atzavara-arrels:** treballa amb infants a Tarragona.
- **Associació JOCVIU:** treballa la inclusió a través del joc a Barcelona.
- **Associació Coordinadora Capaç Pro Persones amb Discapacitat:** integra les associacions de mares i pares d'alumnes (AMPAS) de les 4 escoles d'educació especial de Terrassa.
És la impulsora de la creació del Pla de millora de l'accessibilitat de les zones de joc infantil que es va aprovar al ple municipal.
- **Curses inclusives de l'Associació Multicapacitats de Girona.**
- **Els contes de l'Ona,** d'Anna Garcia.
- **Equal Saree:** fan projectes de patis inclusius i espais accessibles.
- **Formadors en Educació Inclusiva Girona (FEI).**
- **Institut Infància i Adolescència** de Barcelona.
- **Programa «Juguem a les places»:** potencien l'espai públic com a espai de joc als diferents districtes de Barcelona.
- **Mapa de recursos i suports de la Generalitat per a l'alumnat amb necessitats específiques de suport educatiu:** de la integració a la inclusió.
- **Moviment «Volem jugar»:** reclama l'espai públic com a espai de joc.
- **Programas de patio, una experiencia inclusiva per adaptar l'escola als alumnes amb TEA:** Document de TodoInclusión.

- **Parques Infantiles Inclusivos**: mapa de parcs inclusius.
- **Quererla es crearla**: moviment per a l'educació inclusiva.
- **Revolta educativa**: famílies per a una educació inclusiva i de qualitat.

» **Mares i entitats que treballen per defensar el dret al joc i a l'educació:**

- Marie-Pierre Caire: és la mare d'en Bruno.
És defensora dels drets dels infants amb discapacitat, és membre de diferents associacions i ha participat en moltes iniciatives de parcs, canviadors i platges inclusives a Barcelona.
Pots seguir el seu punt de vista i el d'en Bruno al seu perfil d'Instagram: [con_otra_vision](#).
- Rocío Castaño: és la mare d'en Kiran i l'Ari.
És activista pels drets dels infants amb discapacitat.
És entrenadora de natació adaptada i forma part de la [AGADI](#).
- Noemí Font: és la mare de l'Emma.
Organitza curses infantils adaptades i promou els parcs infantils inclusius.
Té un pòdcast [El diari de la ratolina Emma](#).
- Carmen Saavedra: és la mare de l'Anton Fontao, un infant amb síndrome de Joubert.
És creadora del [blog Cappaces](#) i ha impulsat el projecte [Quererla es crearla](#).
- Maria José Tavira: és la mare d'en Max.
Forma part de diferents moviments i sindicats en defensa de la igualtat de drets i de l'escola inclusiva.

14. Recursos

Presentacions i material d'ECOM

- » **Curtmetratge documental Jo Vull pel dret a decidir i a participar dels infants amb discapacitat**
Vídeo al canal de YouTube d'ECOM, 2022.
- » **Guia de disseny d'espais de joc neuroinclusius**
ASD Publics, 2022.
- » **¡Estrategias para un mismo objetivo: queremos jugar y ser parte!**
Presentació de Carmen Saavedra i Marie-Pierre Claire, ECOM, 2022.
- » **Cómo promover ciudades jugables y coeducadoras teniendo en cuenta la discapacidad. Caso Barcelona: Plan del juego en el espacio público**
Presentació Institut Infància i Adolescència i ECOM, 2021.
- » **Cómo promover ciudades jugables y coeducadoras teniendo en cuenta la discapacidad**
Presentació de Guillermo Hurtado, IMPD i ECOM, 2021.
- » **Cómo hacer de los patios escolares un espacio coeducativo e inclusivo desde la perspectiva de la discapacidad**
Presentació Equal Saree i ECOM, 2021.
- » **El derecho a la escuela inclusiva**
Presentació ECOM, 2021.

- » **Primer parque inclusivo en Barcelona: presupuestos participativos**
Presentació de Ana Mourelo en la sessió de treball d'ECOM 2021 «Avancemos juntas hacia ciudades jugables, inclusivas y coeducadoras».
- » **Debate Ciudad jugable y educadora**
Vídeo al canal de YouTube d'ECOM, 2020.

Altres documents i eines

- » **ASD Publics Friendly Design Handbook. Designing public spaces for children with autism And their families**
UOC, 2022.
- » **Cómo hacer inclusiva tu escuela**
INTEF, 2022.
Igualdad en el juego. Encuesta a niños con discapacidad sobre el uso de parques infantiles
KOMPAN, Dinamarca 2022.
- » **Guía de criterios básicos de accesibilidad universal en los nuevos espacios urbanizados**
AFAMOUR, 2023.
- » **Guia de suport a les famílies per a la defensa dels drets dels infants i joves amb discapacitat física**
ECOM, 2021.
- » **Experiències Ciutat jugable**
Ajuntament de Barcelona, 2021.
- » **Resolució de la Síndica de Greuges referent a l'actuació d'ofici sobre l'accessibilitat i el grau d'inclusivitat que ofereixen els parcs infantils als barris de Barcelona**
Síndica de Greuges Barcelona 2021.



- » **Patios coeducativos. Guía para la transformación feminista de los espacios educativos**
Col·lectiu Punt 6 i Coedicacció, 2020.
- » **Recomanacions per a unes àrees de joc accessibles i inclusives**
Xarxa d'Accessibilitat i Vida Independent
de l'Acord Ciutadà per a una Barcelona Inclusiva
XAVI, 2019.
- » **Estudio sobre parques infantiles inclusivos**
CERMI, 2019.
- » **ArquiEscola**
Programa educatiu del COAC.
- » **Impulsem la participació dels infants en els serveis i projectes municipals**
Ajuntament de Barcelona, 2018.
- » **El pati de l'escola en igualtat. Guia de diagnosi i d'intervenció amb perspectiva de gènere**
Equal Saree, 2018.
- » **Guia de patis coeducatius**
Comunitat Valenciana, 2018.
- » **La ciudad de los niños como espacio público para todos**
Francesco Tonucci, 2016.
- » **Parques infantiles accesibles**
La Ciudad Accessible, Jorge Palomero, 2015.
- » **La construcció dels gèneres des del bressol: recerca sobre la construcció de les identitats de gènere a la primera infància**
Generalitat de Catalunya, 2011.

- » **Design for Play: A guide to creating successful play spaces**
PlayEngland 2011.
- » **Guia pràctica per a la defensa dels drets de les persones amb discapacitat física**
Elaborada per ECOM amb el suport de l'Ajuntament de Barcelona.
Disponible en lectura fàcil.

Empreses de jocs infantils amb elements adaptats

- » **AFAMOUR**
Asociación Española de Fabricantes de Mobiliario Urbano y Parques Infantiles
- » **HPC Ibérica. Catálogo especial 2022**
Àrees de jocs inclusius
- » **Galopín Playgrounds**
Jocs inclusius per a la Fundación As Salgueiras
- » **HAGS**
Fabricants de parcs infantils i gronxadors
- » **CONTENUR**
Àrees infantils
- » **Urbijuegos y Pavimentos**
Parcs infantils, biosaludables i mobiliari urbà
- » **ISABA**
Fabricants de parcs infantils aquàtics
- » **Mobipark**
Mobiliari per a parcs infantils, mobiliari urbà i elements esportius
- » **Kompan**
Productor de jocs infantils per a parcs



» **Handycat**

Elements sensorials

» **Liberty Swing**

El gronxador més segur i reconegut del món per a nens i adults en cadira de rodes

» **HappyLudic**

Parcs infantils i mobiliari urbà

» **Landscape Structures**

Guia de disseny de parcs infantils inclusius

» **Miracle Recreation**

Equipament de parc infantil inclusiu i accessible

15. Normativa sobre accessibilitat i joc accessible

A l'hora d'aplicar la normativa d'accessibilitat, cal tenir en compte els criteris següents:

- » Quan hi ha diverses normes, sempre s'aplica la més exigent.
- » Quan 2 normes es contradiuen, s'aplica la que garanteix més seguretat i accessibilitat.

Les lleis i normatives que regulen l'accessibilitat són les següents:

- » **Decret 209/2023**, de 28 de novembre.
Aprova el Codi d'accessibilitat de Catalunya.
Alguns dels aspectes que cal tenir en compte segons aquest decret són els següents:
 - L'àrea de joc accessible està connectada amb l'entorn per mitjà d'un itinerari de vianants accessible o practicable.
 - Tota la superfície de l'àrea o zona, o un percentatge elevat, està formada per un paviment no deformable, llís i antilliscant, adequat per a circular-hi amb cadira de rodes.
 - Utilitzar paviments que compleixin les característiques d'absorció d'impacte que preveu la norma **UNE-EN 1177: 2018** a les zones amb equipaments que puguin ocasionar caigudes des d'alçàries superiors a 600 mm.
 - Contenir una distribució dels jocs i de la resta de mobiliari que permeti amplades de pas i espais de maniobra suficients per garantir itineraris accessibles tant per als infants com per als familiars i acompanyants.

- Preveure el disseny i les característiques dels diferents jocs que garanteixin la proporció mínima del 50% d'elements adaptats per a cadascuna de les famílies de jocs (joc de molles, gronxadors, tobogans i sorrals, entre d'altres).
- Emprar elements de mobiliari que tinguin textures diferenciades i un contrast cromàtic elevat amb l'entorn per facilitar la percepció i l'orientació de les persones amb discapacitats visuals.
- Assegurar que tot el mobiliari té cantells arrodonits i que compleix les condicions d'accessibilitat que li corresponen d'acord amb aquest codi.
- Tenir els jocs amb parts mòbils ubicats en un espai delimitat per elements que impedeixin que persones amb discapacitat visual puguin accedir a aquesta zona sense que se n'adonin.
- Utilitzar materials, especialment en els jocs de lliscament, com ara el tobogan, sense elements de plàstic o metàl·lics que puguin produir descàrregues electroestàtiques que afectin el funcionament de les pròtesis auditives. Els jocs infantils ja existents que produeixen aquest efecte s'han de senyalitzar amb el símbol d'avís homologat.
- Complir els requisits de seguretat de la norma **UNE-EN 1176-1** sobre equipament de les àrees de joc i superfícies i els requisits generals de seguretat i mètodes d'assaig.
- A més, els jocs infantils dels espais urbans públics i els espais naturals han de garantir activitats per nens i nenes amb discapacitat i per les persones acompanyants. Les zones de joc han de tenir un terra contrastat, en color i textura, amb el paviment circumdant, per facilitar l'orientació i la localització. I cal que les zones de jocs amb elements mòbils o sortints susceptibles de risc, si no es veuen, estiguin delimitades amb elements que evitin l'entrada accidental, sense adonar-se'n, de persones amb discapacitat visual.

» **Llei 6/2022**, de 31 de març.

Regula l'aplicació de mesures per afavorir l'accessibilitat cognitiva.

» **Ordre TMA 851-2021**

Regula les condicions bàsiques d'accessibilitat i no discriminació per a l'accés i l'ús els espais públics urbanitzats.

Alguns aspectes que cal tenir en compte segons aquesta normativa són els següents:

- Almenys, 1 de cada 5 elements de cada sector de jocs infantils i d'exercicis, tindrà criteris d'accessibilitat universal, que han de ser, en el cas dels jocs infantils, de tipus dinàmic o que generi moviment en introduir-se a l'interior. Quan hi hagi més d'un element amb criteris d'accessibilitat universal, hauran de correspondre a diferent categoria.
- Es garantirà l'accés als sectors de jocs infantils i d'exercicis, així com també a cada element amb criteris d'accessibilitat universal, des d'un itinerari per als vianants accessible i aquest accés es considerarà part d'aquest, per la qual cosa haurà de complir els mateixos requisits.
- S'introduiran contrastos cromàtics i de textures entre els elements de joc i d'exercici, i l'entorn, per afavorir l'orientació espacial i la percepció de les persones usuàries.
- Al costat dels elements de joc i d'exercici que hagin de tenir criteris d'accessibilitat universal, es preveuran espais lliures d'obstacles on pugui inscriure's un cercle de 1,50 metres de diàmetre mínim. Aquestes àrees en cap cas coincidirán amb l'àmbit de pas accessible de l'itinerari per als vianants.



- » **UNE-EN 1176-1:2018**
Descriu l'equipament de les àrees de joc i les mesures de seguretat d'aquests espais.
- » **UNE-EN 1177:2018**
Descriu com han de ser les superfícies per reduir els impactes en cas de caigudes.
- » **CTE DB SUA - Normativa Estatal d'Accessibilitat d'Edificació.**
- » **DA DB SUA/2 - Ajustaments raonables**
- » **Reial Decret Legislatiu 1/2013** de 29 de novembre.
Aprova la Llei general de drets de las persones amb discapacitat i de la seva inclusió social.
- » **Llei 13/2014, del 30 d'octubre d'accessibilitat.**
- » **Convenció sobre els drets de les persones amb discapacitat**
Boletín Oficial del Estado, 2008.
- » **Convención Internacional sobre els drets de les persones amb discapacitat**
Nacions Unides, 2006.
- » **Decret 135/1995 Codi d'accessibilitat de Catalunya**
Desplega la Llei de promoció de l'accessibilitat de l'any 1991 i aprova el Codi d'accessibilitat.

Volem tancar el document remarcant que cal reconèixer que la veritable autoria és de les persones, entitats i moviments socials que treballen i lluiten des de l'anonimat per la coeducació, l'escola inclusiva i perquè l'accessibilitat no sigui només una paraula.

Nosaltres, com a part implicada, hem recollit tota la informació i aprenentatge per tal de seguir avançant cap a zones de joc inclusives.

Gràcies a totes per aquest treball col·lectiu.

Aquest recurs s'ha elaborat partint de la normativa i legislació vigent a Catalunya.

Si considereu que podem incloure més informació d'utilitat, contacteu amb: Noelia Garberí (ECOM)

Correu electrònic: ngarberi@ecom.cat

Gràcies



 **becom**

Amb el suport de:



Generalitat de Catalunya
Departament de Drets Socials

Amb càrrec a l'assignació del 0,7% de l'IRPF