

# El balanç social

Guia pràctica



*Posa't en forma!*

KITS PER A LA BONA GESTIÓ



Juntes pels  
nostres  
drets  
ecom



## El balanç social

- És una eina que ens permet conèixer, avaluar, comunicar i gestionar el valor que generem amb la nostra activitat.
- És una de les bases per generar confiança en les relacions i ens permetrà construir plans de millora i mesurar l'evolució dels resultats que obtenim amb la nostra activitat.





**Edita:**



Gran Via de les Corts Catalanes, 562,  
pral. 2a. 08011 Barcelona  
Tel.: 93 451 55 50  
ecom@ecom.cat  
www.ecom.cat

**Text:** Nekane Navarro Rodríguez

**Disseny i maquetació:** Trajectes

**Primera edició:** setembre de 2021

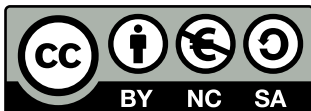
Aquesta guia forma part de la col·lecció de guies pràctiques que des d'ECOM anem editant. Anteriorment s'han publicat guies sobre el pla d'igualtat, el codi ètic i el model de prevenció de delictes.

Podeu descarregar aquest document en PDF al nostre web: [www.ecom.cat](http://www.ecom.cat)

Aquesta publicació està subjecta a llicències Creative Commons Reconeixement-NoComercial-CompartirIgual 4.0 Internacional.

Per a veure una còpia d'aquesta llicència, visiteu:

[https://creativecommons.org/licenses/by-nc-sa/4.0/deed.es\\_ES](https://creativecommons.org/licenses/by-nc-sa/4.0/deed.es_ES)



# > Sumari

## El balanç social Guia pràctica

<b>1</b>	Introducció	<b>6</b>
<b>2</b>	Abans de començar	<b>10</b>
<b>3</b>	Què és el balanç social?	<b>12</b>
<b>4</b>	Les entitats estem obligades a fer un balanç social?	<b>16</b>
<b>5</b>	Com ho fem?	<b>18</b>
	Abans de començar	19
	Procés de gestió i elaboració del balanç	20
	Comunicació del valor generat	28
<b>6</b>	Proposta d'indicadors per mesurar el valor que aporten les entitats d'ECOM	<b>30</b>
	Àmbit: <b>missió</b>	31
	Àmbit: <b>persones</b>	34
	Àmbit: <b>bon govern</b>	39
	Àmbit: <b>compromís ambiental</b>	43
	Àmbit: <b>proveïdors</b>	44
<b>7</b>	Ho tenim tot a punt?	<b>46</b>
<b>8</b>	Per saber-ne més	<b>48</b>

# 1 Introducció

- › Les organitzacions del tercer sector social, també les de l'àmbit de la discapacitat, entre d'altres, hem de ser transparents i treballar per a comunicar què fem, com ho fem i què aportem a la societat de la manera més senzilla i accessible possible.
- › El balanç social és una eina que ens permet conèixer i avaluar el nostre valor social i comunicar-ho adequadament, tot analitzant des d'una perspectiva social els nostres impactes i rendint comptes en àmbits com la missió, les persones, el bon govern, el compromís ambiental i els proveïdors. Fer el balanç social permet millorar la nostra gestió interna i, per tant, millorar la nostra activitat i impacte.
- › Tot i que només algunes entitats estan obligades a elaborar i publicar el balanç social, s'ha de veure com una eina que ens permetrà avançar cap a una gestió responsable i generadora de relacions de confiança amb les persones i organitzacions vinculades a la nostra entitat amb les quals ens relacionem. Tot i semblar complexa, s'ha d'entendre com un sistema que es pot adaptar a les característiques i realitat de cada entitat.
- › En aquesta guia trobareu una proposta d'indicadors per fer una eina pròpia, adaptada i enfocada a mostrar la realitat de la participació i implicació de les persones amb discapacitat dins de les entitats.
- › Desitgem que aquesta publicació us permeti conèixer més a fons què és el balanç social, què permet i què pot aportar a la vostra entitat; us ajudi a decidir quin sistema podeu utilitzar, quin és el procés adequat per implementar-ho en el sí de la vostra organització i us ajudi a comunicar el vostre valor a tota la societat. Tot plegat per millorar i garantir la continuïtat de la vostra valuosa tasca en pro de les persones amb discapacitat.



+ Aquesta guia neix de la voluntat -i gràcies al suport del Comissionat d'Economia Social, Desenvolupament Local i Política Alimentària de l'Ajuntament de Barcelona- de donar resposta als nous reptes en termes de gestió als quals hem de fer front les entitats per tal de complir amb les obligacions legals i, al mateix temps, per avançar cap a la qualitat, la transparència, la millora de la gestió i, en definitiva, l'excel·lència.

+ Aquest any, amb motiu del nostre 50è aniversari, és moment de valorar què hem fet i què hem aportat i continuem aportant a la societat. Per tant, aquesta guia sobre el balanç social ens pot ser una eina útil a tots nosaltres per poder conèixer a fons, avaluar i comunicar el nostre valor.

+ Aquesta guia forma part de la col·lecció de guies pràctiques que des d'ECOM anem editant des de fa uns anys. Anteriorment s'han publicat guies sobre el pla d'igualtat, el codi ètic i el model de prevenció de delictes.

+ Les guies s'han elaborat des d'una òptica participativa: les entitats membres de la federació han pogut transmetre quines eren les seves necessitats en termes de gestió identificant els àmbits de treball que calia abordar. A més, a l'hora de desenvolupar els continguts, s'han tingut en compte els interessos i necessitats sobre la temàtica per tal d'elaborar un document adequat i que donés respostes.

+ Les nostres guies estan impregnades dels valors d'ECOM: apoderament, inclusió, activisme, participació, compromís i innovació. Uns valors amb els que estem fermament compromesos i que compartim, com a entitat del tercer sector social, amb l'economia social i solidària.

# 1 Introducció



## Qui som?

ECOM som un moviment impulsat per persones amb discapacitat física i/o orgànica que treballem, a través del nostre apoderament i la nostra participació, per un doble objectiu: d'una banda, defensar l'exercici dels drets de les persones amb discapacitat física i/o orgànica per assolir la plena inclusió social i millorar la seva qualitat de vida, amb l'apoderament de les persones com a eix vertebrador. De l'altra, enfortir el sector associatiu de la discapacitat física i/o orgànica a través de la participació, la representació i l'apoderament.

Actualment ECOM està formada per 120 entitats.

## Objectius de la guia

- › Conèixer què és el balanç social, què aporta i com es pot implementar.
- › Aclarir si existeix l'obligació legal de disposar del balanç social.
- › Disposar d'un conjunt de pautes pràctiques per a l'elaboració del balanç social.
- › Facilitar una proposta d'indicadors per a les entitats d'ECOM que reculli els aspectes que es consideren bàsics.
- › Facilitar eines, recursos, consells i recomanacions d'utilitat.



## A qui va dirigida la guia?

Entitats d'ECOM i totes aquelles organitzacions de l'àmbit de la discapacitat que vulguin aplicar l'eina del balanç social per mostrar el valor social que es genera, per poder-lo reconèixer, valorar i posar a disposició de tothom. Així mateix, per aquelles entitats que vulguin incorporar-lo com a eina de gestió, permetent construir plans de millora i mesurar l'evolució dels resultats que s'obtenen amb la seva activitat.

## Què aporta la guia a les entitats?

Aquesta guia pretén ser una eina pràctica, adaptada a l'especificitat del nostre sector, que aportï coneixement i faciliti, alhora, la gestió diària, apoderant les entitats per enfortir-les i aconseguir, d'aquesta manera, que les organitzacions de l'àmbit de la discapacitat, independentment dels recursos de què disposin, tinguin les eines necessàries per fer front als nous reptes de gestió.

## Què trobareu en aquesta guia?

- › Breu aproximació teòrica amb definició de conceptes, marc legal...
- › Explicació, pas a pas i de forma clara i visual, de com dur a terme el procés.
- › Consells, recomanacions i altres qüestions d'utilitat.
- › Recull de recursos, materials, normativa relacionada i eines que poden facilitar la feina.

# 2 Abans de començar



En la construcció de relacions de confiança de les entitats socials amb la societat, la transparència en la comunicació és un element clau perquè representa el grau d'informació i actitud amb què s'afronta la rendició de comptes; és a dir, la manera que tenim de donar resposta a les expectatives dels grups d'interès.



## + Els grups d'interès o parts interessades


(existeixen diferents formes d'anomenar-ho), són aquells individus o grups que depenen d'una organització per assolir les seves pròpies metes i de qui depèn l'organització al mateix temps.

+ *Els grups d'interès són els públics implicats i/o afectats per la marxa de l'empresa, amb interessos o expectatives legítimes respecte a l'organització.* (Freeman, R. E. (1984). Strategic Management: A Stakeholder Approach. Pitman).

+ Així doncs, estem parlant tant de grups interns (persones treballadores, sòcies, òrgans de govern...), com externs (clients, administracions públiques, empreses, altres entitats socials, societat...).

+ La nostra responsabilitat és donar resposta de manera equilibrada als interessos i expectatives en la relació amb aquests grups.

La transparència és un exercici influenciat per variables com els valors organitzatius, l'activitat realitzada, les persones i grups destinataris de les actuacions, la cultura participativa de l'organització o l'entorn social, entre d'altres. Pot ser una resposta a les obligacions legals -com el compliment de la Llei 19/2014, del 29 de desembre, de transparència, accés a la informació pública i bon govern- o pot néixer de la convicció, de l'elecció estratègica de compartir la informació referent a la nostra activitat de manera comprensible, accessible i disponible per totes aquestes parts.



“La transparència és un valor que les entitats del Tercer Sector no podem eludir. Ser més transparents ens ajuda a ser més coherents. Coherents entre el que som i el que fem. Entre el que fem i el que diem que fem. I entre el que diem que fem i la percepció que finalment té la societat. La transparència és i ha de ser un valor per entitats que, a l'igual que el sector públic, estem compromeses amb el conjunt de la societat”.

*Taula d'Entitats de Tercer Sector Social de Catalunya.*<sup>1</sup>

---

1 › <https://www.tercersector.cat/noticies/mes-transparentes-mes-coherents>

# 3 Què és el balanç social?



**El balanç social és una eina útil que ens permet conèixer, avaluar i comunicar el valor social que generem amb la nostra activitat.** És el resultat obtingut quan els recursos, processos i polítiques es combinen per generar millores en la vida de les persones o de la societat en el seu conjunt.

Necessitem conèixer aquest valor social per poder-lo reconèixer, valorar i posar a disposició de tots els nostres grups d'interès com a base per la confiança en les relacions que ens permetran desenvolupar la nostra missió. Però, sobretot, mesurar i conèixer el valor social és una poderosa eina de gestió que ens permetrà construir plans de millora i mesurar l'evolució dels resultats que obtenim amb la nostra activitat.

En aquesta guia recollim un conjunt de pautes pràctiques per a l'elaboració del balanç social des d'aquesta perspectiva d'avaluació i gestió de la millora contínua de l'activitat de les nostres entitats.

### Trobem diverses definicions sobre el balanç social:

**ORDRE JUS/152/2018**, de 12 de setembre, per la qual s'estableix el nivell de subjecció de les fundacions i de les associacions declarades d'utilitat pública als instruments de transparència establerts per la Llei 21/2014, del 29 de desembre, del protectorat de les fundacions i de verificació de l'activitat de les associacions declarades d'utilitat pública.

*“L'instrument de comunicació de les entitats amb les administracions, les persones beneficiàries i les benefactores, en què s'exposen les activitats dutes a terme i la seva repercussió social amb la finalitat de justificar l'adequat compliment de les funcions de l'entitat i de difondre'n l'activitat”.*

### Organització Internacional el Treball (OIT) <sup>2</sup>

*“El balanç social és un instrument de gestió per a planejar, organitzar, dirigir, registrar, controlar i avaluar en termes quantitius i qualitius la gestió social de l'empresa, en un període determinat i davant metes preestablertes”.*

### Balanç social de la Xarxa d'Economia Social (XES) <sup>3</sup>

*“El balanç social és una eina de rendició de comptes i mesura d'impacte social, ambiental i de bon govern de les organitzacions”.*

2 › Referenciat a <https://bit.ly/3ziM0X2>

3 › Referència extreta de <https://mercatsocial.xes.cat/ca/eines/balancsocial/>

### 3 Què és el balanç social?



**L'objectiu del balanç social és poder analitzar i avaluar des de la perspectiva social els impactes de la gestió de l'activitat en la societat.**

Per tant, no es tracta d'una memòria d'activitats, sinó que ha de contemplar aquesta avaluació segons els indicadors que es decideixi.

No existeix una norma o pauta tancada per a la realització del balanç social, però des de l'anàlisi de les diferents eines i referències existents podem resumir els següents **àmbits** sobre els que haurem de rendir comptes:

- › **Missió de l'entitat**
- › **Persones**
- › **Bon govern**
- › **Compromís ambiental**
- › **Proveïdors**



### **Missió de l'entitat:**

Finalitat, activitats i projectes, persones beneficiàries i usuàries, activitat econòmica, marcs de col·laboració...



### **Persones:**

Polítiques i plans d'igualtat, mesures de conciliació, composició dels equips directius, formació i desenvolupament dels equips, prevenció de riscos laborals, comunicació interna i participació, qualitat laboral...



### **Bon govern:**

Transparència, composició dels òrgans de govern, informació econòmica i financera, compliment, eines de gestió ètica...



### **Compromís ambiental:**

Gestió dels impactes ambientals, mesures, iniciatives o accions per a l'orientació cap a la sostenibilitat i protecció del medi ambient...



### **Proveïdors:**

Gestió i relació amb proveïdors, criteris de compra responsable...

# 4 Les entitats estem obligades a fer un balanç social?



Des de l'any 2018, amb l'aprovació de l'ORDRE JUS/152/2018<sup>4</sup>, les fundacions i associacions catalanes declarades d'utilitat pública, ja tinguin dimensió reduïda, mitjana o gran, i que rebin fons públics \*, estan obligades a presentar l'informe de balanç social com una mesura de transparència.

\* S'entén que reben fons públics aquelles entitats que, en el darrer exercici econòmic, més del 40% o més de 60.000€ dels seus ingressos provenen de l'administració pública.

A més, i també des de 2018, la Llei de divulgació d'informació no financera i diversitat<sup>5</sup> obliga les empreses de més de 500 persones treballadores, i també les que siguin d'interès públic, a reportar sobre l'impacte social i ambiental de la seva activitat.


---

4 › ORDRE JUS/152/2018, de 12 de setembre, per la qual s'estableix el nivell de subjecció de les fundacions i de les associacions declarades d'utilitat pública als instruments de transparència establerts per la Llei 21/2014, del 29 de desembre, del protectorat de les fundacions i de verificació de l'activitat de les associacions declarades d'utilitat pública. [Veure document](#)

5 › Llei 11/2018, de 28 de desembre, per la qual es modifica el Codi de comerç, text refós de la Llei de societats de capital aprovat pel Reial decret legislatiu 1/2010, de 2 de juliol, i la Llei 22/2015, de 20 de juliol, d'auditoria de comptes, en matèria d'informació no financera i diversitat. [Veure document](#)



## Les entitats estem obligades a fer un balanç social? **4**



Més enllà de l'obligació legal, **l'elaboració i publicació del balanç social és un exercici que ens permet avançar en la gestió responsable de les nostres entitats** i, per tant, és recomanable per a totes les organitzacions.

Podem portar a terme accions que millorin la nostra transparència per mandat legal o per pròpia elecció, des de la convicció estratègica que la manera de portar a terme la nostra missió al servei de les persones es basa en el compromís i en l'establiment de relacions de confiança amb tots els grups d'interès. **I per construir aquesta confiança, la transparència i la rendició de comptes és clau.**

# 5 Com ho fem?



Com hem apuntat anteriorment, no existeix una pauta tancada per a l'elaboració del balanç social, sinó que cada organització pot decidir la manera que millor s'adequa al seu sistema de gestió, sempre que es doni resposta a la voluntat de rendir comptes sobre la generació de valor social amb la nostra activitat.

Existeixen diverses eines de referència per les quals poden optar les entitats per a la seva elaboració (a l'apartat 8 es recullen les més significatives), però també es pot optar per un sistema propi per reportar el valor generat. En aquest sentit, des de l'anàlisi de les eines existents, i adaptant el seu enfocament a la realitat de les entitats d'ECOM, a continuació es proposa un procés de treball per a l'elaboració del balanç social.



Pot semblar que el procés d'elaboració del balanç social és un procés massa complex i pot generar barreres per a les entitats que no hi estan obligades legalment. Però l'hem d'entendre com un camí, com un **procés de millora de la nostra gestió, definint un sistema per reportar el valor social que generem** adaptat a la nostra realitat, i avançant en aquest camí d'acord amb les nostres possibilitats.



## › Abans de començar

- ✓ Es recomana crear un **equip de coordinació** que serà el responsable de gestionar el procés i elaborar el balanç.
- ✓ En aquest equip han de participar **persones representants de les diferents àrees** implicades segons els àmbits que contempla el balanç (direcció de persones, qualitat, gestió ambiental, financer...) i **designar una persona responsable de la seva dinamització**.



## 5 Com ho fem?



### › Procés de gestió i elaboració del balanç

El procés per a l'elaboració del balanç ha de seguir el mateix procés que qualsevol iniciativa de gestió de l'impacte de les entitats:



Font: Elaboració pròpia partint de la proposta de la European Venture Philanthropy Association (EPVA) (2015). Guía práctica para la medición y la gestión del impacto (Asociación Española de Fundaciones, Trad.). Asociación Española de Fundaciones (Obra original publicada el 2013).



## 1 › Fixar objectius:

**Definir els objectius que volem aconseguir**, no només amb l'elaboració del balanç com a eina de comunicació, sinó també amb el propi procés de gestió del valor social que aportem: **què volem aconseguir, quins canvis volem provocar i com ho volem compartir**.

## 2 › Identificar els grups d'interès o parts interessades:

Identificar a quins **grups d'interès** aportem valor amb la nostra activitat i **quin és el valor** que els aportem.

En aquesta etapa es recomana portar a terme **processos de diàleg** amb aquests grups d'interès (amb entrevistes, focus grups, consultes...) per tal d'**identificar els principals elements d'aportació de valor de la nostra entitat i per seleccionar els indicadors** que incorporarem en el nostre sistema de gestió i que reportarem al balanç social.

## 3 › Fixar el sistema de medició:

**Definició dels indicadors** que es reportaran. Serà determinant en aquesta etapa decidir si es portarà a terme un procés seguint un sistema propi (en l'apartat 6 d'aquesta guia es recull una proposta d'indicadors, però cada entitat haurà de valorar si s'ajusta a la seva realitat o cal adaptar-la a un sistema propi, incorporant aquells indicadors que consideri més importants), o si es voldrà realitzar el balanç d'acord amb alguna de les eines de referència existents (a l'apartat 8 es recullen les més rellevants). En aquest darrer cas, s'hauran d'incorporar al nostre sistema de gestió els indicadors proposats per l'eina escollida.

## 5 Com ho fem?

› Procés de gestió i elaboració del balanç



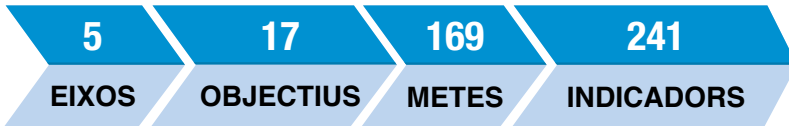
+ Sigui quina sigui l'eina escollida per elaborar el balanç social, avui en dia és recomanable realitzar una vinculació amb els **Objectius de Desenvolupament Sostenible (ODS)**.

+ Els ODS són els 17 objectius globals (impulsats per les Nacions Unides i elaborats de manera participativa) que conformen l'anomenada **Agenda 2030**<sup>6</sup>; és a dir, l'agenda que ha de guiar el planeta cap al desenvolupament sostenible, entre el 2015 i el 2030.



6 › [http://cads.gencat.cat/ca/Agenda\\_2030/](http://cads.gencat.cat/ca/Agenda_2030/)

**+ L'Agenda 2030 ens interpel·la a tots:** entitats socials, governs, acadèmia, societat civil... i s'estructura de la següent manera:



**+ Els ODS són una agenda global** (una bateria de temes) que les entitats poden contribuir a agreujar o a resoldre. Són una oportunitat per evidenciar la dimensió global d'una gestió responsable:

- › Repensar els impactes positius i negatius de l'activitat organitzativa.
- › Enfortir i alinear les relacions amb els grups d'interès.
- › Facilitar la creació d'aliances.
- › Estimular la innovació.
- › Enfortir el vincle amb la comunitat i el territori.
- › Millorar la comunicació d'una gestió socialment responsable.

Vincular la informació que facilitem al nostre balanç social amb la seva contribució als ODS és una forma de mostrar el nostre compromís amb l'agenda global i de reportar la nostra contribució en el camí cap al desenvolupament sostenible.

**+ Per aquesta raó, en els indicadors que es proposen en aquesta guia s'incorpora la seva relació amb els ODS corresponents en cada cas.**

## 5 Com ho fem?

### › Procés de gestió i elaboració del balanç



#### 4 › Mesurar, validar i valorar:

Aplicació del sistema d'indicadors per obtenir l'avaluació del desenvolupament de l'entitat, que serà la informació que es reportarà al balanç social. L'equip de coordinació serà l'encarregat de portar a terme el procés i fer-ne seguiment, implicant les àrees o persones necessàries perquè aportin la informació que calgui.

Un altre cop, es recomana contrastar amb els grups d'interès si la informació que es proposa per a la seva comunicació respon a la realitat i si la consideren rellevant en relació amb l'entitat.

#### 5 › Informació i millora contínua:

A més d'informar dels resultats de l'avaluació amb la publicació del balanç social (d'acord amb les pautes que es recullen més endavant) haurem d'integrar els resultats com a font bàsica per a la millora de la nostra gestió, fixant objectius de millora i realitzant el seguiment pertinent de la seva consecució.

En aquest sentit, serà la persona o equip responsable de fer seguiment dels resultats de l'entitat qui haurà de realitzar aquesta tasca.





En aquest procés de gestió i elaboració del balanç social, convé tenir en compte la importància dels següents factors:

› **Integració en la planificació i gestió organitzativa:**

Com a eina de gestió, el procés d'elaboració del balanç social ens ha de servir per establir objectius de millora quant a acompliment social, econòmic i ambiental, per avaluar el seu assoliment i per redefinir aquests objectius en el marc dels plans estratègics i operatius de l'organització.

Per aquesta raó, haurem d'integrar els indicadors de mesurament i avaluació en els sistemes de gestió de l'entitat (quadre de comandament, eines de seguiment o els que correspongui) per assegurar que s'incorporen en aquesta gestió i que no es constitueix en una eina aïllada que apliquem un cop l'any quan hem de realitzar i difondre el balanç.

Si no disposem de cap sistema de gestió, serà una bona oportunitat per crear-lo, incorporant els indicadors que ens permetran fer el seguiment del valor que aportem amb la nostra activitat. No cal pensar en eines complexes i difícils de gestionar, a vegades amb una taula que reculli els elements més importants i de la qual es faci seguiment és suficient per portar a terme aquesta tasca.

## 5 Com ho fem?

### › Procés de gestió i elaboració del balanç



#### › Qualitat en l'aplicació i gestió dels indicadors

Els indicadors seleccionats per a la seva gestió i incorporació als sistemes de control i seguiment han de ser els que es valorin com a necessaris per mesurar el valor aportat als grups d'interès principals, i ens hauran de donar la informació oportuna i vàlida per a la presa de decisions.

Un indicador ha de donar valor afegit a la informació. En conseqüència, a l'hora de definir-lo s'ha de tenir en compte:

- ✓ Que la informació que es recull és útil, suficient i real.
- ✓ Que les fonts d'informació són fiables.
- ✓ Que la informació es recull oportunament per prendre les decisions de control o avaluació.
- ✓ Que la informació per facilitar el seu procés s'ha de sistematitzar i definir si es presenta qualitativa o quantitativament.
- ✓ Que els resultats que ens ofereixen s'alineen amb l'avaluació de l'acompliment de la política i planificació de l'organització.

**› Coordinació del procés:**

És recomanable definir un equip de treball interdisciplinari que serà el responsable de coordinar l'elaboració del balanç social. Aquest equip proposarà responsabilitats, segons els objectius fixats, a les diferents àrees i equips de l'organització, vetllant per la implementació del sistema de gestió i avaluació definit, reportant a la direcció de l'entitat.

Com a eina de gestió, el primer any de la seva aplicació suposarà una inversió de recursos i esforç en la concreció del sistema de coordinació i implementació, però si s'integra en el sistema organitzatiu, l'obtenció dels resultats durant els propers anys serà més fàcil al formar part dels procediments establerts.

## 5 Com ho fem?



### › Comunicació del valor generat

Més enllà de la seva integració als sistemes de gestió, periòdicament (un cop l'any habitualment) s'ha de fer públic el balanç social, l'informe que recull els resultats corresponents d'aquell any, d'acord amb els indicadors seleccionats.



#### En l'informe haurem d'incloure, almenys, la següent informació:

Presentació del balanç, recollint l'alineació amb la missió i estratègia de l'organització i amb la seva política de contribució al desenvolupament sostenible, des d'una gestió responsable.

Resultats de l'avaluació de l'acompliment social, econòmic i ambiental, d'acord amb els indicadors aplicats.

Conclusions, àrees de millora i objectius que es fixa l'organització per als següents anys.



Aquest informe ha de ser fàcilment localitzable al portal de transparència o web de l'entitat i ha de respondre al criteri d'accessibilitat, presentant els resultats de manera senzilla, clara i comprensible per als principals grups d'interès de l'organització.

Per aquesta raó, haurem de presentar la informació de manera que les persones que volem que hi accedeixin (les persones amb discapacitat, les administracions, la ciutadania en general...) la puguin comprendre.

Amb aquesta finalitat, és recomanable elaborar un resum gràfic amb els resultats més destacats (en format infografia o semblant) i complementar-lo amb un informe exhaustiu amb tots els resultats perquè les persones que ho vulguin puguin aprofundir en la informació facilitada.

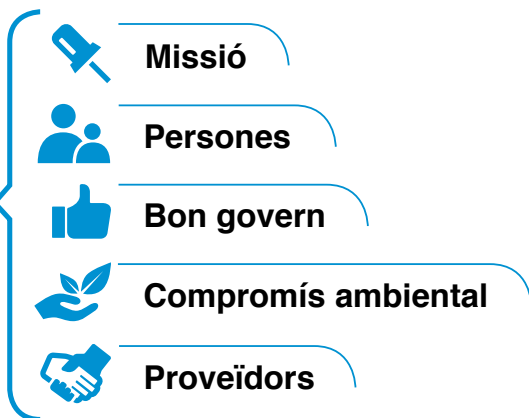
# 6 Proposta d'indicadors per mesurar el valor que aporten les entitats d'ECOM



Com hem destacat anteriorment, cada organització ha de definir el seu propi conjunt d'indicadors per a fer el balanç social, contrastant-los amb els seus grups d'interès i adequant aquests indicadors, en el cas de decidir-ho, a les eines estandarditzades existents. Així mateix, l'entitat pot decidir aplicar directament eines estandarditzades de tercers.

A continuació es fa una **proposta d'indicadors** per a les entitats d'ECOM que recull els aspectes que considerem bàsics i importants. S'ha realitzat partint de les propostes de les diverses eines de referència i la nostra realitat.

## Àmbits



# Proposta d'indicadors per mesurar el valor que aporten les entitats d'ECOM **6**

## Àmbit: Missió



 **DS vinculats**

### Missió

Indicador

Fórmula / descripció

**Missió de l'entitat**

› Descripció de la missió.

**Àmbit territorial d'actuació**

› Descripció de l'àmbit territorial d'actuació.

### Activitat

Indicador

Fórmula / descripció

**Serveis i productes**

› Descripció dels serveis i productes que ofereix l'entitat.

**Centres de treball**

› Relació de centres de treball, seus i ubicacions de serveis.

# 6 Proposta d'indicadors per mesurar el valor que aporten les entitats d'ECOM

Àmbit: Missió



## Persones usuàries i col·lectius beneficiaris



8 TREBALL DECENT I CREIXEMENT ECONÒMIC



9 INDÚSTRIA, INNOVACIÓ I INFRAESTRUCTURA



12 PRODUCCIÓ I CONSUM RESPONSABLE



Indicador

Fórmula / descripció

**Perfil**

› Descripció del perfil de persones usuàries i col·lectius beneficiaris.

**Nombre i distribució**

› Nombre de persones usuàries i distribució segons col·lectiu beneficiari (detallant en cada cas el servei al que corresponen).

**Canals de comunicació**

› Descripció dels canals de comunicació amb les persones usuàries i col·lectius beneficiaris, exposant en cada cas el col·lectiu al que s'adreça el canal.



# Proposta d'indicadors per mesurar el valor que aporten les entitats d'ECOM **6**

Àmbit: Missió



## Informació econòmica

8 TREBALL DECENT I CREIXEMENT ECONÒMIC



9 INDÚSTRIA, INNOVACIÓ I INFRAESTRUCTURA



12 PRODUCCIÓ I CONSUM RESPONSABLE



### Indicador

### Pressupost i detall de partides clau de gestió econòmica

#### Fórmula / descripció

- › Pressupost total anual.
- › Sumatori del salari brut anual de totes les persones treballadores disgregat per sexe.
- › Sumatori de les retribucions no pagades per l'entitat per motiu de baixa o permís.
- › Import total anual de despeses en €.
- › Import total anual de les adquisicions de béns i serveis en €.
- › Import total anual de despeses de personal en € (suma del cost total de personal, salari i costos associats).
- › Import total anual d'ingressos en €.
- › Import total anual de vendes de béns i serveis en €.
- › Import total de les subvencions concedides a l'organització, desglossat per projectes o serveis, en €.
- › Mitjana anual de recursos econòmics dipositats en entitats de finançament en €.
- › Import total anual de recursos obtinguts d'entitats de finançament en €.
- › Percentatge d'excedents de l'exercici sobre el pressupost global i destinació.
- › Percentatge d'inversió en I+D+I sobre el total d'inversions.

## 6 Proposta d'indicadors per mesurar el valor que aporten les entitats d'ECOM



### Àmbit: Persones



 DS vinculats

### Plantilla

Indicador

Fórmula / descripció



**Total de plantilla i percentatge de persones ocupades amb discapacitat.**

- › Total de persones treballadores de l'entitat.
- › Total de persones treballadores amb discapacitat / total de persones treballadores \* 100.

**Total de persones treballadores amb discapacitat i sense discapacitat.**

- › Distribució del total de persones treballadores segons les variables proposades: gènere, tipus de contracte laboral (indefinit / permanent; de durada determinada / temporal), tipus de jornada (a temps complet o parcial) i nacionalitat (plantilla total).
- › Distribució del total de persones treballadores segons variables proposades: gènere, tipus de discapacitat, tipus de contracte laboral (indefinit / permanent o de durada determinada / temporal), tipus de jornada (a temps complet o parcial) i nacionalitat (plantilla amb discapacitat).

# Proposta d'indicadors per mesurar el valor que aporten les entitats d'ECOM **6**

Àmbit: **Persones**



## Voluntariat

5 IGUALTAT DE GÈNERE



8 TREBALL DECENT I CREIXEMENT ECONÒMIC



Indicador

Fórmula / descripció

**Nombre de persones voluntàries, si l'entitat en té**

› Total de persones voluntàries, distribució per gènere i discapacitat (si en tenen o no) i descripció de tasques que desenvolupen.

## Equip directiu

10 REDUCCIÓ DE LES DESIGUALTATS



Indicador

Fórmula / descripció

**Percentatge de dones en llocs directius**

› Nombre de dones / total de persones en llocs directius \*100.

**Percentatge de persones amb discapacitat en llocs directius**

› Total de persones amb discapacitat en llocs directius / total de persones en llocs directius \*100.

## 6 Proposta d'indicadors per mesurar el valor que aporten les entitats d'ECOM

Àmbit: Persones



### Igualtat i conciliació

5 IGUALTAT DE GÈNERE



Indicador	Fórmula / descripció
<b>Pla d'igualtat vigent i de recursos per al seu seguiment i avaluació</b>	<ul style="list-style-type: none"><li>› Descripció de l'existència / no existència d'un pla d'igualtat vigent.</li><li>› Descripció dels recursos per al seguiment i avaluació del pla d'igualtat.</li><li>› Descripció de les accions desenvolupades en aquest pla (es pot adjuntar enllaç al pla si és públic).</li></ul>
<b>Mesures de conciliació de la vida laboral i privada</b>	<ul style="list-style-type: none"><li>› Descripció de les mesures implementades a l'organització.</li></ul>
<b>Percentatge de plantilla acollida a mesures de conciliació</b>	<ul style="list-style-type: none"><li>› Total de persones treballadores acollides a mesures de conciliació / total de persones treballadores *100, desglossat per gènere.</li></ul>
<b>Protocol d'assetjament</b>	<ul style="list-style-type: none"><li>› Existència / no existència d'un protocol per a la prevenció i abordatge de l'assetjament sexual, per raó de sexe, d'identitat, de gènere o de preferència sexual.</li></ul>

# Proposta d'indicadors per mesurar el valor que aporten les entitats d'ECOM **6**

Àmbit: **Persones**



## Igualtat i conciliació

10 REDUCCIÓ DE LES DESIGUALTATS



### Indicador

### Fórmula / descripció



#### Diferències salarials

Càlculs sobre jornada equiparable, és a dir, convertint els salaris a jornada completa per poder-ne fer la comparació

- › Ràtio salari més alt / salari més baix:  
(Salari més alt - salari més baix) / salari més baix.
- › Bretxa salarial gènere:  
(Retribució mitjana homes - retribució mitjana dones) / retribució mitjana homes).
- › Bretxa salarial per discapacitat:  
(Retribució mitjana global - retribució mitjana persones amb discapacitat) / retribució mitjana global).

## Formació

4 EDUCACIÓ DE QUALITAT



### Indicador

### Fórmula / descripció



#### Pla de formació i accions formatives

- › Descripció de l'existència / no existència d'un pla de formació.
- › Descripció de les accions desenvolupades en aquest pla i de les persones destinatàries de les accions (es pot adjuntar enllaç al pla si és públic).

#### Nombre total d'hores de formació i mitjana per persona treballadora

- › Nombre total d'hores de formació.
- › Mitjana per persona treballadora (amb discapacitat i sense discapacitat) i desglossat per gènere.

## 6 Proposta d'indicadors per mesurar el valor que aporten les entitats d'ECOM

Àmbit: Persones



### Seguretat, prevenció i salut laboral

3 SALUT I BENESTAR



Indicador	Fórmula / descripció
<b>Sistemes de gestió de salut i seguretat en totes les instal·lacions de l'organització per disminuir els accidents i malalties laborals</b>	<ul style="list-style-type: none"><li>› Disposició / no disposició de sistemes de gestió de salut i seguretat.</li><li>› Percentatge d'instal·lacions / serveis coberts (nombre d'instal·lacions -serveis coberts / nombre total d'instal·lacions-serveis *100).</li></ul>
<b>Activitat coberta per algun sistema de gestió (OHSAS; ISO 9001; ISO 14001; ISO 50001; EMAS; EFQM; altres)</b>	<ul style="list-style-type: none"><li>› Disposició / no disposició de sistemes de gestió.</li><li>› Percentatge d'activitat coberta (nombre de serveis-activitats en els que s'aplica un d'aquests sistemes / nombre total de serveis-activitats *100).</li></ul>
<b>Regulació de prestacions de treball</b>	<ul style="list-style-type: none"><li>› Existència / no existència d'un reglament o protocol que contempli mesures de millora de les condicions laborals establertes en el conveni d'aplicació.</li><li>› Descripció.</li></ul>
<b>Cura emocional</b>	<ul style="list-style-type: none"><li>› Existència / no existència d'espais d'atenció emocional i cura de les persones treballadores en relació a la seva situació en l'entorn laboral.</li><li>› Descripció.</li></ul>

# Proposta d'indicadors per mesurar el valor que aporten les entitats d'ECOM **6**

## Àmbit: Bon govern



 **DS vinculats**

### Òrgans de govern

**10** REDUCCIÓ DE LES DESIGUALTATS 

#### Indicador

#### Fórmula / descripció



**Percentatge de dones en els òrgans de govern**

› Nombre de dones / total de membres d'òrgans de govern \*100.

**Percentatge de persones amb discapacitat en els òrgans de govern**

› Nombre de persones amb discapacitat en òrgans de govern / total de membres d'òrgans de govern \*100.

### Transparència

**16** PAU, JUSTÍCIA I INSTITUCIONS SÒLIDES 

#### Indicador

#### Fórmula / descripció



**Publicació d'informació**

› Enllaços a documents i publicacions referents a la informació relativa a transparència a què l'entitat estigui obligada per la normativa vigent en funció de les seves característiques.

## 6 Proposta d'indicadors per mesurar el valor que aporten les entitats d'ECOM

Àmbit: Bon govern



### Gestió ètica

16 PAU, JUSTÍCIA I INSTITUCIONS SÒLIDES



#### Indicador

#### Fórmula / descripció

##### Codi ètic

- › Existència / no existència d'un codi ètic de l'organització.
- › Enllaç.

##### Sistema de seguiment de l'acompliment de la legislació aplicable

- › Disposició / no disposició d'un sistema de seguiment de l'acompliment de la legislació aplicable (la que correspongui a cada entitat, segons àmbits d'activitat i forma jurídica).
- › Descripció.

##### Política contra l'assetjament, abús, intimidació o violència

- › Existència / no existència d'una política contra l'assetjament, abús, intimidació o violència.
- › Descripció d'accions desenvolupades per complir aquesta política.



# Proposta d'indicadors per mesurar el valor que aporten les entitats d'ECOM **6**

Àmbit: Bon govern



## Participació

16 PAU, JUSTÍCIA I INSTITUCIONS SÒLIDES



### Indicador

### Fórmula / descripció

#### Participació de persones treballadores en processos clau

- › Descripció de processos clau en els que participen persones treballadores (planificació estratègica, planificació operativa, aprovació de pressupost...).
- › Nombre de persones treballadores que participen en els processos clau identificats / nombre total de persones treballadores \*100.

#### Participació de persones usuàries en processos clau

- › Descripció de processos clau en els que participen persones usuàries (planificació estratègica, planificació operativa, aprovació de pressupost...).
- › Nombre de persones usuàries que participen en els processos clau identificats / nombre total de persones usuàries \*100.

#### Participació de persones d'altres grups d'interès en processos clau (persones voluntàries, persones sòcies...)

- › Descripció de processos clau en els que participen persones d'altres grups, especificant el grup al que es refereix: persones voluntàries, sòcies... (planificació estratègica, planificació operativa, aprovació de pressupost...).
- › Nombre de persones d'altres grups, especificant el grup al que es refereix: persones voluntàries, sòcies..., que participen en els processos clau identificats / nombre total de persones del grup corresponent \*100.

#### Comissions i grups de participació

- › Descripció de les comissions i grups de participació existents.
- › Nombre i perfil de persones participants.

## 6 Proposta d'indicadors per mesurar el valor que aporten les entitats d'ECOM

Àmbit: Bon govern



### Canals de comunicació

16 PAU, JUSTÍCIA I INSTITUCIONS SÒLIDES



Indicador

Fórmula / descripció

**Canals de comunicació amb els grups d'interès, interns i externs**

- › Descripció dels canals de comunicació amb els grups d'interès interns existents (persones treballadores, sòcies, òrgans de govern...).
- › Descripció dels canals de comunicació amb els grups d'interès externs existents (persones usuàries, administracions, entorn comunitari...).

### Xarxes i aliances

17 ALIANCES PER A ACONSEGUIR ELS OBJECTIUS



Indicador

Fórmula / descripció

**Xarxes i iniciatives de transformació social**

- › Nombre de les xarxes i iniciatives de transformació social estables en les que participa l'entitat de manera efectiva.

**Activitats del territori**

Nombre i tipus d'activitats del territori en què s'ha participat durant el darrer any.

**Accions destinades a la col·laboració amb altres organitzacions, realitzades durant l'any**

- › Nombre d'accions realitzades durant l'any destinades a la col·laboració amb altres entitats, desglossades per tipus d'organització: entitats del sector de la discapacitat, entitats socials, empreses, administració (local, autonòmica, estatal), centres de formació...
- › Objecte de les accions de col·laboració.

# Proposta d'indicadors per mesurar el valor que aporten les entitats d'ECOM **6**

## Àmbit: Compromís ambiental



DS vinculats

### Gestió ambiental

#### Indicador

#### Fórmula / descripció

**Implantació de sistemes de gestió ambiental certificats**

› Implantació / no implantació de sistemes de gestió ambiental certificats.  
Descripció.

**Criteris d'eficiència energètica i ús d'energies renovables als edificis i instal·lacions de l'entitat**

› Existència / no existència de criteris d'eficiència energètica i ús d'energies renovables als edificis i instal·lacions de l'entitat.

**Polítiques per garantir la gestió sostenible dels recursos en l'organització i mitjançant la cadena de subministrament**

› Existència / no existència de polítiques específiques encaminades a garantir la gestió sostenible dels recursos en l'organització i mitjançant la cadena de subministrament.  
› Descripció.

Aquí es pot fer referència a iniciatives a les que s'hagi adherit l'entitat, sempre que hagin derivat en la concreció de polítiques específiques.

## 6 Proposta d'indicadors per mesurar el valor que aporten les entitats d'ECOM



### Àmbit: Proveïdors



 DS vinculats

### Cultura d'inclusió i diversitat

Indicador

Fórmula / descripció

**Accions de promoció de la cultura de la inclusió i la diversitat basada en els drets de les persones amb discapacitat**

- › Realització / no realització d'accions de promoció de la cultura de la inclusió i la diversitat basades en els drets de les persones amb discapacitat en la cadena de valor.
- › Descripció.

En aquest indicador es poden reflectir les accions de sensibilització, formació... que s'hagin portat a terme en aquest àmbit.

# Proposta d'indicadors per mesurar el valor que aporten les entitats d'ECOM **6**

Àmbit: Proveïdors



## Compra responsable i inclusiva

8 TREBALL DECENT I CREIXEMENT ECONÒMIC

12 PRODUCCIÓ I CONSUM RESPONSABLE



Indicador

Fórmula / descripció

**Criteris de compra responsable i inclusiva**

› Aplicació / no aplicació de criteris de responsabilitat social i inclusió en la selecció de proveïdors: percentatge de compres realitzades a entitats d'economia social i solidària; percentatge de compres a proveïdors locals; prioritització de proveïdors que compleixen amb la quota d'inclusió de persones amb discapacitat...

**Percentatge de proveïdors de compra responsable i inclusiva**

› Nombre de proveïdors que compleixen criteris de compra responsable / nombre total de proveïdors \*100.

**Percentatge de despesa en compra responsable i inclusiva**

› Despesa total en proveïdors de compra responsable / despesa total en proveïdors \*100.

# 7 Ho tenim tot a punt?



A continuació es resumeix el procés per a l'elaboració del balanç social, d'acord amb els passos que hem anat desenvolupant a la guia, i que et pot servir per realitzar el seu seguiment:

## ✓ Creació de l'equip responsable del procés

Hem creat l'equip que coordinarà el procés.

## ✓ Objectius i grups d'interès

Hem definit els objectius que perseguim amb la gestió del valor social que generem.

Hem identificat els grups d'interès principals als que aportem valor.

## ✓ Sistema d'indicadors

Hem seleccionat l'eina (proposta pròpia, proposta d'ECOM, proposta estandarditzada de tercers).

Hem adequat els indicadors a la nostra realitat, comptant amb la participació dels grups d'interès.



### ✓ Sistema de gestió i coordinació

- Hem integrat els indicadors al sistema de gestió de l'organització.

### ✓ Aplicació i avaluació

- Hem recollit tota la informació necessària i aplicat els indicadors definits.
- Hem fixat objectius de millora partint dels resultats obtinguts.

### ✓ Informe i difusió

- Hem elaborat l'informe del balanç social tot adequant els continguts per facilitar la comprensió dels grups d'interès.
- Hem penjat l'informe a la nostra web o portal de transparència i resulta molt fàcil trobar-lo i consultar-lo.

# 8 Per saber-ne més



## › Models de referència

A continuació es recull informació sobre les principals eines i models de referència estandarditzats per a l'elaboració del balanç social. Es tracta d'eines genèriques que, en major o menor mesura, s'adeqüen a la realitat de les nostres entitats, però que tenen un enfocament global que haurem d'adaptar a la nostra organització.

## › Balanç social, Xarxa d'Economia Solidària (XES):

El Balanç Social és una eina oberta a tot tipus d'organitzacions amb activitat econòmica, siguin sòcies de la XES o no, i gratuïta. Per a les entitats sòcies de la XES la seva realització serà obligatòria a partir de la campanya de 2022.

La realització del Balanç social permet obtenir els resultats en un full de càlcul. Si l'avaluació és positiva també s'obtenen els resultats en un PDF i el segell acreditatiu conforme l'entitat ha superat l'avaluació.

A més, l'entitat passa a formar part del catàleg d'organitzacions del mercat social de la XES.

També es pot disposar de l'informe de recomanacions de millora i la infografia, dos serveis que són optatius i, en alguns casos, de pagament.

Existeixen dues modalitats: la modalitat bàsica i la completa. Les dues modalitats tenen els mateixos blocs temàtics però la modalitat completa té més preguntes.





A grans trets, les preguntes de la modalitat bàsica demanen dues coses: plasmar l'estructura de l'organització a nivell de composició i a nivell econòmic i plasmar les pràctiques de l'organització en base a preguntes (de resposta binària o de selecció entre diverses opcions). La modalitat completa incorpora totes les preguntes de la bàsica però afegeix preguntes més detallades sobre alguns conceptes, preguntes qualitatives on es demana explicar certes pràctiques. A més, per poder completar la modalitat completa, un número de persones treballadores (determinat en funció del volum de l'entitat) han de respondre el qüestionari de qualitat laboral.

L'avaluació es fa a partir dels resultats de 55 indicadors del balanç social bàsic. Cada indicador té una ponderació determinada dins del seu bloc i la puntuació total que una organització pot obtenir es calcula sobre 10. No tots els indicadors s'apliquen a totes les organitzacions. Per exemple, si l'organització no té persones treballadores, els indicadors relacionats amb persones treballadores s'anul·len i per tant el resultat final segueix sent sobre 10 però únicament sobre els indicadors que computen. Si el resultat final està per sobre de 4 sobre 10 i tots els blocs tenen una puntuació mínima, considerem que l'entitat ha superat l'avaluació.

#### Més informació:

<https://mercatsocial.xes.cat/ca/eines/balancsocial/>  
<https://mercatsocial.xes.cat/ca/preguntes-freqüents/>

## 8 Per saber-ne més

### Models de referència



#### › Model de balanç social per a les fundacions. Coordinadora Catalana de Fundacions:

És una eina d'accés exclusiu per a sòcies de la Coordinadora Catalana de Fundacions, que contempla un conjunt d'indicadors distribuïts en tres nivells -nivell bàsic (26), nivell notable (34) i nivell avançat (24)- que responen a sis àmbits: missió, activitats i projectes, persones usuàries i col·lectius beneficiaris, activitat econòmica, efectivitat i eficiència.

#### Més informació:

Presentació: [https://ccfundacions.cat/wp-content/uploads/2019/06/Presentaci%C3%B3-BS\\_SV\\_5.pdf](https://ccfundacions.cat/wp-content/uploads/2019/06/Presentaci%C3%B3-BS_SV_5.pdf)

Accés (exclusiu socis): <https://ccfundacions.cat/coneix-observatori/>



› **SDG Action Manager:**

L'SDG Action Manager reuneix l'Avaluació d'Impacte B de B Lab (organitzacions que apliquen el model B Corp), els deu principis del Pacte Mundial de l'ONU i els Objectius de Desenvolupament Sostenible, per permetre una acció empresarial significativa a través de l'autoavaluació dinàmica, l'avaluació comparativa i la millora. Es tracta d'una eina gratuïta i confidencial.

Permet a les organitzacions:

- › Definir el punt de partida: quins són els ODS més importants segons el perfil de l'entitat i com actuar.
- › Comprendre i compartir l'impacte: obtenir una visió clara de com les operacions, cadena de subministrament i model de serveis generen un impacte positiu i identificar les àrees de risc per a cada ODS.
- › Establir metes i realitzar un seguiment de les millores i visualitzar el progrés, comparar...

**Més informació:**

<https://www.unglobalcompact.org/take-action/sdg-action-manager>

## 8 Per saber-ne més

### Models de referència



#### › Global Reporting Initiative (GRI):

Els estàndards GRI representen una referència a nivell global per informar públicament dels impactes econòmics, ambientals i socials d'una organització. L'elaboració d'informes de sostenibilitat a partir d'aquests estàndards proporciona informació sobre les contribucions positives i negatives de les organitzacions al desenvolupament sostenible.

Els estàndards GRI -modulars i interrelacionats- estan dissenyats principalment per a ser utilitzats en conjunt a l'hora d'elaborar informes de sostenibilitat centrats en temes materials. Aquests estàndards són aplicables a qualsevol organització que prepari un informe de sostenibilitat. A més, les organitzacions també seleccionen d'entre els estàndards temàtics.

L'elaboració d'informes de conformitat amb els estàndards GRI aporta una perspectiva general i equilibrada dels temes materials d'una organització, dels impactes relacionats i de com els gestiona. Les organitzacions també poden utilitzar parts d'alguns estàndards GRI per presentar informació específica.

#### Més informació:

<https://www.globalreporting.org/how-to-use-the-gri-standards/gri-standards-spanish-translations/>



## › **Altres documents d'interès**

- › **Métodos propuestos para la medición del impacto social en la legislación de la Comisión Europea y en la práctica relativa a: FESE y EaSI Subgrupo de GECES sobre medición del impacto 2014.**

<http://ec.europa.eu/social/BlobServlet?docId=13401&langId=es>

- › **Guia pràctica para la medición y la gestión del impacto. EVPA.** <https://bit.ly/2SPAkf0>

- › **Eines de gestió de la responsabilitat social per a pimes: per on es pot començar? Consell de Relacions Laborals de Catalunya. 2017.** <https://bit.ly/3qe7JMA>

- › **Manual de balance social. OIT.**

[https://www.ilo.org/public/libdoc/ilo/1997/97B09\\_498\\_span.pdf](https://www.ilo.org/public/libdoc/ilo/1997/97B09_498_span.pdf)

- › **El balanç social i la informació no financera a les entitats sense finalitat lucrativa.**

[https://www.auditorsensors.com/uploads/20191204/L\\_AUDITOR\\_86\\_V8.pdf](https://www.auditorsensors.com/uploads/20191204/L_AUDITOR_86_V8.pdf)

- › **Guia d'Entitats Socials. Normativa i consideracions sobre les obligacions comptables i el rendiment de comptes. Comissió d'Entitats No Lucratives del Col·legi de Censors i Auditors de Comptes.**

[https://www.auditorsensors.com/uploads/20191211/QUADERN\\_80\\_v5.pdf](https://www.auditorsensors.com/uploads/20191211/QUADERN_80_v5.pdf)





Juntes pels  
**nostres**  
**drets**  
**ecom**



Gran Via de les Corts Catalanes, 562  
Pral. 2a, 08011 Barcelona

Tel.: **93 451 55 50**  
*ecom@ecom.cat*

 [facebook.com/ecomdiscapacitat](https://facebook.com/ecomdiscapacitat)

 [@entitatecom](https://twitter.com/entitatecom)

 [youtube.com/entitatecomdiscapacitat](https://youtube.com/entitatecomdiscapacitat)

[www.ecom.cat](http://www.ecom.cat)

Amb el suport de:



Ajuntament de  
**Barcelona**